



MADAGASCAR

ILE TRE SOR

Un projet financé par l'Union européenne à travers son programme d'appui au secteur privé malgache PROCOM



MANUEL
DES VENTES

PLUS FORTS ENSEMBLE

PLUS D'AVIONS, PLUS DE DESTINATIONS,
ET DEMAIN PLUS D'AVANTAGES !



Air Madagascar AIR AUSTRAL
COMPAGNIES PARTENAIRES



Le Mot du PCA et du Directeur Exécutif



Avec ce nouveau manuel des ventes édité par l'Office National du Tourisme de Madagascar (ONTM), nous cherchons à mettre en valeur les atouts touristiques jusqu'alors méconnus et peu exploités de Madagascar, tout en mettant en exergue le développement qualitatif des activités à pratiquer dans l'île.

Ce manuel de ventes veut ainsi offrir les informations les plus utiles à travers les circuits-types, pour assurer la promotion d'une destination dont les retours sont exceptionnels avec des touristes qui reviennent afin de profiter d'autres attraits de l'île.

Avec l'exceptionnel patrimoine naturel malgache, nous voulons répondre, à tout un chacun : aux attentes des écotouristes avec une structure responsable, aux aspirations des sportifs et aventuriers de sensation forte et exclusive, aux demandes des simples voyageurs de séjours authentiques ...

La pêche au gros, les croisières à voile, la plongée, le surf, le birdwatching, ou encore le windsurf figurent désormais en bonne place dans l'offre extrêmement diversifiée de la Grande Île. Nous n'oublions pas la découverte de la faune et de la flore au sein d'un réseau dense de Parcs Nationaux et Réserves Naturelles.

Que tous ceux qui s'apprêtent à recommander notre destination sachent puiser dans cet ouvrage les renseignements qui leur seront utiles ! ■

Narijao BODA

Président du Conseil d'Administration

Vola RAVELOSON

Directeur Exécutif



Manuel des Ventes réalisé avec l'appui de l'Union européenne

Le programme PROCOM a été mis en place par l'Union européenne afin d'appuyer le secteur privé malgache au travers du renforcement des capacités des organisations intermédiaires et du développement des services à la PME.

L'Union européenne est constituée de 28 États membres qui ont décidé de mettre graduellement en commun leur savoir-faire, leurs ressources et leur destin. Ensemble, ils ont construit une zone de stabilité, de démocratie et de développement durable tout en maintenant leur diversité culturelle, la tolérance et les libertés individuelles. L'Union européenne s'engage à partager ses réalisations et ses valeurs avec les pays et les peuples au-delà de ses frontières.

Le contenu de la présente publication relève de la seule responsabilité de l'ONTM et ne peut aucunement être considéré comme reflétant le point de vue de l'Union européenne



Présentation générale

Quatrième plus vaste île au monde, l'île-continent Madagascar cumule les paysages époustouflants qui abritent l'une des plus précieuses mégabiodiversité au monde.

Avec une population accueillante vivant un rythme de vie différent, on peut se procurer des images et des souvenirs incomparables et comprendre en quoi cette destination pourra satisfaire de nombreuses aspirations.

De nouveaux atouts touristiques encore méconnus

Compte tenu de son potentiel naturel, Madagascar est prisée par tous les amoureux de décors préservés et d'authenticité culturelle.

Les écotouristes ont déjà classé l'île rouge parmi les contrées majeures qui leur permettent d'assouvir leurs rêves et leurs passions : randonnées dans des décors variés et spectaculaires, découverte d'espèces rares et endémiques, contact avec des autochtones dévoilant avec joie leur mode de vie, et leurs us et coutumes ancestraux.

Parmi les inconditionnels de la nature, les amoureux de l'avifaune où des grands mammifères marins ont compris que le territoire malgache leur réserve les plus belles émotions. Ainsi « birdwatching » et « whalewatching » attirent bon nombre d'adeptes.

Madagascar mérite d'être encore promue concernant, notamment, son offre en loisirs sportifs.

Les randonneurs de tous niveaux, de la simple balade aux treks de plusieurs jours, vont trouver ici une multitude de circuits tous plus dépaysants les uns que les autres.

Tous les assoiffés d'aventure pourront parcourir les régions les plus reculées, à pied mais aussi par tous les moyens de transport : les raids motorisés constituent d'ailleurs une nouvelle corde à l'arc de l'offre touristique malgache.

Terrain de jeu aux profils insoupçonnés, Madagascar procure tout naturellement une source inépuisée de sujets photographiques en tous genres. Les safaris-photos se multiplient.

La mer, source inépuisable de loisirs

L'infini l'aspect que peuvent prendre les 5.500 km de rivages marins est à couper le souffle : plages de sable blanc qui ourlent des lagons, côtes rocheuses, criques à l'orbe parfaite ou immenses baies...

Kitesurfeurs et Windsurfeurs du monde entier ont élu les sites autour de la baie de Diégo-Suarez parmi les meilleurs « spots » mondiaux. Les surfeurs ont, quant à eux, identifié quelques vagues des plus intéressantes dans l'extrême sud-ouest.

C'est au tour des plongeurs de partir, de plus en plus nombreux, à la découverte de la biodiversité marine. Ils apprécieront de pratiquer leur sport-découverte en toute quiétude et de rencontrer un nombre d'espèces incalculable.

Tous les magazines spécialisés en pêche sportive évoquent, très régulièrement, la richesse halieutique des fonds sous-marins malgaches. Dans leur tour du monde des eaux poissonneuses figurent désormais, de manière incontournable, les meilleurs coins de pêche de la côte ouest malgache.

Les croisières à voile ne peuvent que continuer à se développer tant le charme d'archipels, d'embouchures de fleuves et de lagons cristallins conforte l'agrément de produits de plus en plus demandés.

Un catalogue inépuisable d'aventures en tous genres

Ce manuel des ventes n'a pu recenser tous les attraits du pays.

Ainsi pour rester dans le domaine

des croisières, il aurait fallu évoquer celles à caractère fluvial notamment sur la Tsiribihina (en direction des Tsingy de Bemaraha) ou tout au long des Pangalanes, succession de lacs et lagunes, canaux et rivières qui longent la côte est sur des centaines de kilomètres.

Professionnels des secteurs « Bien-être et santé » multiplient également leurs propositions alors que des pratiquants de parapente, escalade ou rafting organisent des « tours » spécialisés. D'autres proposent des initiations à la gemmologie dans un pays où abondent pierres précieuses et semi-précieuses.

Le catalogue de l'offre touristique s'est ainsi accru ces dernières années et, parallèlement, a su renforcer sa dimension responsable vis-à-vis de l'environnement tant naturel que social. La pratique du tourisme durable n'est pas un vain mot au regard des efforts consentis par de nombreux opérateurs, institutionnels et privés, et se traduit par des réalisations et comportements concrets.

Une destination initiatique sans égal

On ne revient pas totalement indemne d'un voyage à Madagascar : l'île touche profondément le cœur de diverses manières.

Le « choc » des images aussi « hautes en couleurs » qu'authentiques est tel qu'aux plaisirs du voyage se superpose des remises en question sur son propre comportement vis-à-vis de l'environnement ou sur la nature des rapports humains et des modes de vie.

À ceux qui ont « tout vu » et « tout vécu », il paraît judicieux de leur proposer une destination qui demeure à l'écart des grands flux touristiques, tellement Madagascar constitue un voyage à part. ■



MADAGASCAR, ILE TRESOR

MANUEL DES VENTES
EDITION SEPTEMBRE 2018

PROCOM

Adresse : Résidence « Orchidées
Blanches », lot II M 35 YK Androhibe,
Antananarivo 101
Téléphone : +261 20 22 200 69
Email : info-PROCOM@procom.mg

Délégation de l'Union Européenne à Madagascar

Adresse : Tour Zital 9ème Etage -
Ankorondrano - BP 746
Téléphone : +261 20 22 242 16
Fax : +261 20 22 246 62
Email : delegation-madagascar@eeas-
europa.eu

ONTM

Adresse : IBG 29C - Antsahavola,
Antananarivo 101
Téléphone : +261 20 22 661 15
Fax : +261 20 22 660 98
Email : ontm@moov.mg
www.madagascar-tourisme.com

Rédaction

Richard Bohan , Red Sakay

Conception et mise en page

Agence Red sakay

Adresse : Lot IVS 2 Antanimena,
Antananarivo 101
Email : contact@redsakay.com
www.redsakay.com

Crédits photos

Karim Nari, Serge Marizy, Ymagoo,
Shutterstock, ONTM

Sommaire

Mots de bienvenue	3
Présentation générale	4
Faune & Flore	6 - 8
Circuit NORD-EST (SAVA)	9
Birdwatching	10 - 11
Trekking & randonnées	12 - 14
Circuit GRAND SUD	15 - 16
Pêche sportive	17 - 18
Circuit NORD (Majunga)	19
Plongée	20 - 21
Circuit EST	22 - 23
Surf	24
Kitesurf & Windsurf	25
Croisières à voile	26
Circuit NORD en croisière	27 - 28
Ecotourisme	29 - 30
Circuit SUD-EST (Fort-Dauphin)	31 - 32
Circuit OUEST	33
Observation de baleines	34
Raids motorisés	35
Photographie	36
Aventures	37
Les plus	38 - 39
Circuit NORD (Antsiranana)	40 - 41
Circuit SUD	42 - 43
Circuit CENTRE-EST - EST	44 - 45
Circuit OUEST - SUD-OUEST	46 - 47
Préparer son voyage	48 - 50
Carte de Madagascar	51
Adresses utiles	52





Faune & Flore

Madagascar s'inscrit parmi les principaux «spots» de biodiversité mondiaux. 5 % des espèces végétales et animales de la planète se rencontrent uniquement à Madagascar !

Côté flore : Près de 90% des espèces végétales de Madagascar sont considérées comme endémiques. On a pu recenser jusqu'ici 14.000 espèces végétales, mais il reste encore bien de découverte à faire. Les vedettes incontestées en sont les baobabs, les palmiers et les orchidées.

Côté faune : Les figures les plus emblématiques de l'île sont les lémurien, ces primates comptent plus d'une centaine d'espèces qu'on ne peut rencontrer nulle part ailleurs.

Nous n'oublierons pas non plus les oiseaux, les batraciens et les reptiles (caméléons, serpents, lézards, tortues), et bien d'autres encore, qui tiennent une place d'attrait majeur de la biodiversité.



Les écotouristes noteront l'attitude responsable et durable de très nombreux interlocuteurs qui ont pris conscience que la faune et la flore, outre leurs importances en terme d'équilibre de nos écosystèmes, constituent les principaux attraits d'un pays qui a adhéré aux grandes conventions internationales de préservation de la diversité biologique.

Plus d'une centaine de Parcs Nationaux et de Réserves Naturelles animés par des guides bien formés permettent d'appréhender les richesses de ce patrimoine naturel. L'atout principal de Madagascar, en terme de découverte de la faune et la flore locales, est d'offrir une multitude d'occasions d'observer de manière très aisée et dépourvue de dangers, les éléments les plus spectaculaires d'une nature encore largement préservée.

Faune

Le spectacle offert par un environnement exceptionnel est partout présent. On ne finira de recenser les familles dont Madagascar abrite quantité de représentants :

- ▶ Les tortues terrestres ou marines, grenouilles (plus de 150 espèces totalement endémiques ont déjà été recensées et l'inventaire continue...)
- ▶ Les lémuriens, par exemple, grandes icônes de Madagascar
- ▶ Les propithèques « danseur » sifaka de *Verreaux*,
- ▶ Le poisson aveugle *Typhleotris Madagascariensis*
- ▶ Les bigarrées grenouilles *Mantella*
- ▶ Les crocodiles qui occupent nonchalamment les rives de plusieurs fleuves
- ▶ Le boa *Sanzinia Madagascariensis*
- ▶ Le somptueux papillon comète de Madagascar (*Argema Mittrei* considéré comme le plus grand papillon du monde)
- ▶ Les *Brookesia minima* (plus petit caméléon connu)
- ▶ Les dizaines de milliers d'invertébrés
- ▶ L'unique animal carnivore du pays, le fosa.
- ▶ Les baleines et grands mammifères marins

On ne s'étonnera pas que des activités touristiques se soient développées autour de cette « mégabiodiversité » qu'il s'agisse de l'observation des baleines et grands mammifères marins qui séjournent régulièrement le long des côtes malgaches ou de celle des oiseaux.

Whalewatching et Birdwatching sont

détaillés dans ce manuel tant ils sont devenus des activités touristiques « phares » du pays.

Flore

- ▶ L'orchidée carnivore *Nepenthes Madagascariensis*, les élancées *Alluaudias*, le majestueux palmier trièdre *Dypsis decaryi* (Madagascar possède la plus grande collection de palmiers au monde - 204 espèces endémiques à 98%) ne peuvent laisser indifférents.
- ▶ On ne peut échapper à la fascination que procure la rencontre avec les baobabs (sur neuf espèces recensées dans le monde, sept ne s'épanouissent qu'à Madagascar)
- ▶ Outre les baobabs et les palmiers, on citera les 1.200 espèces endémiques d'orchidées qui font de la Grande île LE pays des orchidées.





Discover the unique Fauna and Flora of the Big Island with Authentic Madagascar Tours!



Discover Madagascar with us!

Specialist of Tailormade tours, we conceive and organize your trip all over Madagascar territory!

www.authentic-madagascar-tours.com
info@authentic-madagascar-tours.com



Que de choix de circuits

Plusieurs aires protégées marines (dont celle de **PN marin Nosy Hara** au Nord ponctuées de spectaculaires îlots escarpés) et réserves de la biosphère permettent de jouir des attraits terrestres et marins de la généreuse nature.

NORD-EST

Madagascar est doté d'un relief accentué (quelques pics à plus de 2.500 m d'altitude) qui est recouvert d'une végétation extrêmement variée. Le **Parc National du Marojejy (région SAVA)** est de ce point de vue, un joyau incontournable à visiter à la rencontre, notamment, des rares Propitèques soyeux.

A l'exemple de **Mananara-Nord**, une multitude de zones humides et de lacs, un littoral de 5.500 km ainsi que d'immenses lagons offrent l'opportunité d'approcher des espèces variées.

NORD-OUEST

Plusieurs aires protégées marines et réserves de la biosphère, comme à **Sahamalaza-îles Radama** ou **Nosy Hara** ponctuées de spectaculaires îlots escarpés, offrent un spectacle réjouissant des attraits terrestres et marins.

OUEST

Il est possible de parcourir les **forêts sèches du littoral ouest** pour admirer les baobabs et les Pachypodiums, mais également,

d'aller à **Belo sur Mer - Kirindy Mite** pour les flamants roses, les papillons et les nombreux reptiles comme les boas ou les tortues d'eau douce *Erymnochelys madagascariensis*.

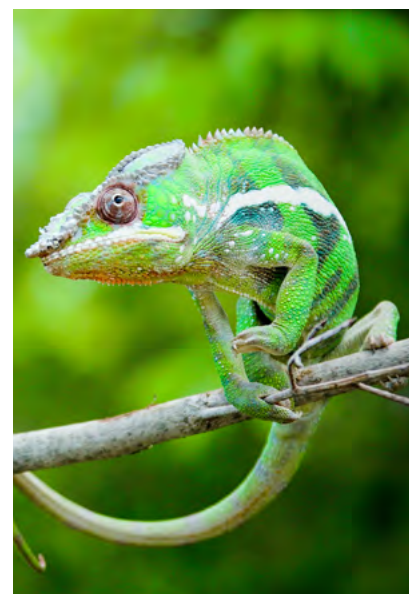
EST

Proche de la capitale (2h30 de route), le **Parc National de Mantadia** permet d'observer aisément le plus grand des lémuriniens, l'Indri Indri. Au sein de magnifiques forêts typiques du littoral Est (dont plusieurs sont classées au patrimoine naturel mondial de l'UNESCO) se trouvent de nombreuses orchidées.

GRAND SUD

Quelles que soient les régions traversées, dans le **grand bush du Sud** ou le long du **littoral de Tuléar**, elles offrent d'importantes richesses faunistiques et floristiques souvent totalement endémiques dans un périmètre extrêmement restreint.

L'unique massif ruiniforme du **Parc National de l'Isalo** est, à juste titre, parmi les plus fréquentés car les décors contribuent largement à appréhender idéalement la biodiversité locale. ■



Circuit NORD-EST (SAVA)

8 JOURS / 7 NUITS

CIRCUIT NORD-EST - SAVA



MADAGASCAR TREASURE ISLAND



À l'extrême nord-est de la Grande Île, la région SAVA (acronyme pour Sambava - Antalaha - Vohémar - Andapa), réputée mondialement pour sa vanille, est une destination «hors-pair» afin de conjuguer découverte d'une biodiversité très riche et randonnées, voire treks (sur les pentes du Marojejy), avec un aspect « aventure » tant ces contrées semblent isolées et préservées.

JOUR 1

Arrivée à l'aéroport international d'Antananarivo Ivato

JOUR 2

Antananarivo - Sambava

- ▶ Vol à destination de la capitale régionale (1h15)
- ▶ Le séjour débute par une approche de la filière vanille: visite de plantations et d'usines de traitement. A longueur d'année, des opérations monopolisent un personnel local très abondant ce qui procure des scènes extrêmement vivantes.
- ▶ La visite de la **Cocoteraie Soavoanio**, qui s'étend sur plus de 5.000 ha le long du littoral, est surprenante et enrichissante : travail des «castreurs», visite du germoir et de l'huilerie, balade sur les plages ombragées par d'imposants badamiers et barringtonia...

JOURS 3, 4 & 5

Parc National du Marojejy

- ▶ Départ de **Sambava** pour le centre d'interprétation à l'entrée du parc, qui permet de recueillir des informations sur la faune et flore ainsi que les différents circuits et campements de cette aire protégée de 65.000 ha inscrite au Patrimoine Naturel Mondial de l'Unesco. Ouvert toute l'année, le **Parc National Marojejy** permet d'accueillir des groupes jusqu'à 30 personnes.
- ▶ Cette « merveille de la nature », selon l'expression du botaniste Jean Humbert, renferme 35 espèces de palmiers, 275 fougères, 11 espèces de lémuriers (dont l'immaculé et endémique *Propithecus candidus*), une centaine d'oiseaux dont de rares espèces (Eurycère de Prévost), une multitude d'amphibiens (grenouille mantella) et reptiles...

- ▶ Le premier jour est programmée l'ascension jusqu'au **camp Mantella** (450 m d'altitude) parfaitement aménagé : cuisine, vaste abri « salle à manger - coin repos », gîtes et sanitaires. Il faut compter 2 à 3h de marche.
- ▶ Le deuxième jour, sont prévues l'excursion jusqu'à la cascade Humbert (800m du camp Mantella) puis la poursuite de l'ascension jusqu'au **campement Marojejya** (775 m), également bien équipé pour une longue observation des splendides *Propithecus candidus*. Il y aura pour 1 à 2h de marche.
- ▶ Le troisième jour, après une dernière traversée de la forêt humide de haute altitude à laquelle succèdent

des fourrés d'altitude, on peut s'offrir une vue unique sur le massif et les rivages de l'océan Indien.

Le camp Simpona (1250 m) isolé dans une nature sauvage, dispose d'un abri repas et deux bungalows. Ce dernier tronçon s'effectue entre 3 à 4h et doit être réservé aux bons marcheurs. Des guides et des porteurs sont à disposition.

JOUR 6

Parc National Marojejy - Sambava

- ▶ La descente de 7,5 km depuis le **camp Simpona** jusqu'à l'entrée du parc (180 m d'altitude) prend 5 à 6h de temps. On peut profiter de ce temps pour continuer à observer la richesse de la biodiversité ambiante.
- ▶ À Sambava, la fin d'après-midi est consacrée à la détente sur la plage.

JOUR 7

Descente de la rivière Bemarivo

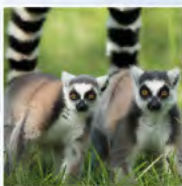
- ▶ Après un court transfert en 4x4, le circuit commence par la visite de plantations de fruits et épices. La descente de la rivière s'effectue en pirogue ou kayak. Les visites de petits villages de planteurs d'épices sont attachantes. Après un pique-nique sur les rives, la traversée d'une immense cocoteraie jusqu'à la lagune finalise le circuit.
- ▶ En fin d'après-midi, la visite de la « **Maison de la Vanille** » à Sambava permet de ramener quelques échantillons de la précieuse épice.

JOUR 8

Sambava - Aéroport International d'Antananarivo Ivato - Vol international retour

Madagascar Differently

Traveller Made®
DMC Partner



ASISTEN TRAVEL

www.asisten-travel.com
info@asisten-travel.com
Tel : +261 (20) 22 577 55
fb.com/asistentravel @asistentravel

Tour Operator & DMC
Voyages à la carte et de
luxe à travers Madagascar



Birdwatching

L'avifaune malgache est beaucoup plus remarquable par le nombre d'espèces d'oiseaux totalement endémiques de l'île que par le nombre total d'espèces, y compris de nombreux oiseaux migrateurs, que l'on peut rencontrer en toutes occasions.

En effet, près de la moitié des 290 espèces d'oiseaux recensés dans le monde ne peuvent être observés qu'à Madagascar qui abrite cinq familles totalement propres au pays.

Ce sont bel et bien pour ces oiseaux endémiques que les birdwatchers chevronnés viennent spécialement à Madagascar.

Rappelons que **toutes les régions de Madagascar peuvent se prêter à l'observation des oiseaux et chacune possède ses espèces endémiques** qui ne vivent parfois qu'au sein d'aires de répartition très limitées.

Les meilleures saisons d'observation des oiseaux malgaches s'étalent de la fin août à décembre. Dans plusieurs Parcs Nationaux, ils se trouvent de nombreux hôtels et hébergements pour répondre aux besoins des birdwatchers.

Par contre, dans certaines régions, il sera recommandé de réserver tôt, surtout s'il s'agit d'opter pour des bivouacs auprès de prestataires spécialisés qui ne veulent accueillir qu'un nombre limité de birdwatchers, afin de se donner les meilleures conditions d'observation. ■



NORD EST

Dans tout le pays, il existe peu d'aires protégées qui n'aient comme emblème un oiseau endémique local. Nous pouvons citer, par exemple, le **Parc National Masoala** dont l'Eurycère de Prévost «Siketribe» ou Helmet Vanga est l'une des principales attractions. Des passionnés de la nature, notamment anglo-saxons et américains, ont répertorié ce magnifique et rare oiseau au gros bec bleu comme l'un des plus précieux et recherchés.

NORD-OUEST

Plusieurs régions, dotées de prestataires spécialisés, ont positionné le birdwatching comme l'une des principales activités touristiques comme le cas du **Boeny**. Au **sud-ouest de Mahajanga**, en effet, le complexe **Mahavavy-Kinkony** est particulièrement réputé pour sa richesse aviaire aquatique. Le Rôle d'olivier (*Amaurornis olivieri*) est le plus recherché parmi 135 espèces d'oiseaux. Des tours opérateurs peuvent organiser des séjours avec bivouacs confortables sur ces lieux enchanteurs.

EST

À 2h30 d'Antananarivo, le **Parc National de Mantadia** est réputé pour être l'un des meilleurs sites d'observation de nombreuses espèces rares : Coua à front rouge, Sitelle à dos de corail Vanga, Madagascar wood-rail (*Canirallies kioloides*) ...

Plusieurs guides-ornithologues peuvent accompagner les visiteurs peu qualifiés mais savent aussi indiquer aux birdwatchers confirmés les meilleurs sites d'observation.

OUEST

Même s'ils ne sont pas endémiques, on peut observer les immenses colonies de flamants roses notamment dans le sud-ouest de l'Ile, exemple dans le **Parc National de Kirindy Mite**.

GRAND SUD

Il n'y a que dans la réserve de **Zombitse-Vohibasia** (entre l'Isalo et Tuléar) que l'on peut observer le Bulbul d'Appert (*Phyllastrephus apperti*). À l'entrée de Tuléar, au sein de l'**aire protégée de Tsinjoriake**, nombreux sont les inconditionnels d'avifaune qui viennent y observer sept des dix espèces d'oiseaux totalement endémiques du Sud malgache.

Comme dans l'Ouest, des colonies de flamants rose offriront un spectacle à ne pas manquer dans le **Parc National Tsimanampesotse / Tsimanampetsotsa** ou dans l'**Aire Protégée de Tsinjoriake / Tsinjoriaka**.





Trekking & randonnées

Les 588 000 km² du territoire malgache constituent un immense « terrain de jeu » pour les adeptes des treks ou randonnées, voire simples balades de découverte. Tous les parcours s'effectuent dans des paysages somptueux qu'il s'agisse de forêts, versants escarpés ou littoraux marins.

Les Parcs Nationaux et Réserves naturelles recensent, tout naturellement, le plus grand nombre de circuits aménagés qui permettent de pratiquer des activités plus ou moins sportives tout en appréhendant les richesses de la faune et flore locales.

Pour les amoureux des randonnées moins conventionnelles dans des contrées plus vierges, on peut s'adonner à des sorties hors des sentiers battus.

Découverte du patrimoine urbain

Tout d'abord, ce sont les villes, qui peuvent être parcourues à pied lors de visites guidées à la découverte de l'histoire et du patrimoine architectural du pays, qui offrent l'opportunité des premières balades. Toamasina, Mahajanga, Diego Suarez, Fianarantsoa et la capitale Antananarivo ont su particulièrement mettre en valeur leurs atouts culturels.

HAUTES TERRES

L'Office Régional du Tourisme d'**Analamanga (Antananarivo)** a identifié un très grand nombre de balades et randonnées (parfois sportives jusqu'à 8h de marche avec dénivelé) afin de découvrir les Hautes-Terres malgaches. Au centre de la capitale parcourue par de nombreux escaliers, l'ORTANA invite à visiter la haute ville et ses nombreux sites historiques dont le **Rova de Manjakamiadana** (Palais de la Reine).

Quant à elle, **la Haute-Ville de Fianarantsoa**, est classée au Patrimoine national pour son ensemble de bâtisses d'une exceptionnelle unité architecturale.

NORD-OUEST

A **Mahajanga**, on peut admirer les belles demeures à colonnades et leurs portes sculptées d'origine arabe.

De son côté, Diego-**Suarez** dispose de nombreuses maisons et bâtiments coloniaux.

EST

De même pour la magnifique ville de **Toamasina**, nous pouvons aussi admirer le style colonial de beaucoup de bâtisses dans la ville et nous plonger dans son histoire.





Randonnées dans les parcs et réserves naturelles

Les Parcs Nationaux gérés par Madagascar National Parks invitent à parcourir de très nombreux circuits de tous niveaux et toutes difficultés, si le but ultime est de partir à la rencontre de l'exceptionnel patrimoine naturel malgache ou de sillonner ces sentiers représente une réelle et saine activité sportive. En voici quelques exemples :



HAUTES TERRES

Le **Parc National Ranomafana**, classé site « Patrimoine Mondial », est composé de forêts humides caractéristiques de la côte Est. Il est situé à 350 km au sud d'Antananarivo (7h de route). Il existe plusieurs circuits de quelques heures à quelques jours avec bivouac en forêt à l'orée de villages typiques Tanala.

NORD-OUEST

Le **Parc National Ankarafantsika** qui est accessible depuis la capitale par la RN4 (115 km de Mahajanga) est composé de paysages variés : forêts, savane, lac, canyon... Le **circuit Coquereli** est une belle



randonnée éponyme du propithèque *Verreauxi coquereli* que l'on croise aisément dans la forêt. Il consiste en un parcours, sans difficulté, de 5 km pour deux heures de marche.

La **Réserve Spéciale Ankarana** à 108 km au sud de Diego Suarez est caractérisée par ses Tsingy (pointes acérées calcaires). Le **circuit du lac vert** comblera les randonneurs : Moyennement difficile, il conduit (11 km) jusqu'à une source en parcourant des paysages extraordinaires peuplés d'une faune et flore abondantes et diversifiées : lémuriens (*Eulemur coronatus*), ou bien l'*Euphorbia ankaranensis*, herbe à tronc très rugueux et épineux, endémique de la Réserve...

A la pointe septentrionale du pays, le **Parc National de la Montagne d'Ambre** à 35 km environ de Diégo-Suarez recouvre une forêt dense

humide qui abrite une importante biodiversité. De petits circuits de 1h à 3h permettent de découvrir lacs et cascades au cœur de la forêt tropicale.

La **région de Diégo-Suarez** comporte de nombreux sites d'excursion dont le **massif de la montagne des Français**. En 2h30 (2,5 km avec dénivelé), on peut parvenir à un point de vue à 360° sur la deuxième plus vaste baie au monde (**baie de Diégo-Suarez**), l'océan Indien, le canal du Mozambique... féérique !

Le **circuit de la vallée des perroquets** (de **Jungle Park Camp, Diego Suarez**) est réservé aux bons marcheurs. Difficile (5 km - 4h30), il traverse des paysages cachés où s'épanouit une abondante végétation. Des prestataires spécialisés organisent des trails jusqu'à 8h heures de marche (500 m D+) réservés aux personnes entraînées.

EST

Le **Parc National Mantadia à Andasibe** (2h30 de route de la capitale) recouvre une forêt dense humide. Le **circuit Belakato** de 3,5 km se parcourt en trois heures (niveau de difficulté moyen). Lémuriens et orchidées sont les attraits principaux de ce circuit. Un circuit trekking de 11 km (7h à 8h de marche) est également proposé.

GRAND SUD

Le **Parc National Isalo** à 4h de route de Tuléar (250 km) englobe un unique massif ruiniforme de grès datant du Jurassique. Le **circuit « piscine naturelle »**, classé difficile, est le plus populaire. C'est après 3 km (3h) à traverser des paysages grandioses que l'on atteint une véritable oasis. Le Parc National Isalo offre la possibilité d'être parcouru en VTT le long de circuits de 30 km (une demi-journée) à 80 km (deux journées avec bivouac). Des treks de deux à trois jours avec bivouac peuvent également être organisés.





Manifestations sportives

Des organisateurs d'événements sportifs, de plus en plus nombreux, créent des trails ou autres compétitions qui s'étalent parfois sur plusieurs jours et pour une distance supérieure à 100 km. Nous pourrions donner l'exemple du **Trail de l'Île Rouge** qui, a amené les compétiteurs à sillonner l'Ouest malgache en six étapes et 140 km.

Les trails et ultra trails qui commencent à attirer des coureurs internationaux sont nombreux.

TERRES CENTRALES

- ▶ **Marathon de Tana** en octobre
- ▶ **Ultra trail des Hauts-plateaux**, jusqu'à 120 km, en mai
- ▶ **Boby Trail Andringitra**, fin août, 80 km, 4000 D+, jusqu'à 2.658m

NORD-OUEST

- ▶ **Nosy Komba Trail (Nosy Be)** en juin qui atteint les sommets de l'île soeur de Nosy Be
- ▶ **Marathon de Diégo** en septembre
- ▶ **Nosy Be Trail**, en décembre, qui traverse l'île aux parfums en 35 km

GRAND SUD

- ▶ **Isalo Raid**, en juillet, randonnée sportive de 45 km en 15h max

Hors des sentiers battus

La grande spécialité que présente Madagascar est de pouvoir participer à des treks à la découverte de régions totalement enclavées et vierges. La liste des sites majeurs qui peuvent être parcourus en alliant plaisir sportif et découverte d'une nature incomparable, est infinie.

TERRES CENTRALES

- ▶ Le **Parc National de l'Andringitra** se prête à ces raids sportifs avec l'ascension du **pic Boby** (2.659 m).

OUEST

- ▶ Le **massif du Makay**, par exemple, pour 6h à 8h de marche par jour, amène à sillonner des paysages incomparables : canyons inextricables, terrains alternant le sable et les cours d'eau.... Le parcours est réservé à des personnes en bonne condition physique et rêvant d'aventure. ■



hotel@lenepenthes.mg
http://www.lenepenthes.mg

+261(0)20 92 211 43
+261(0)32 04 455 54
+261(0)34 60 832 54

Hôtel Restaurant dans la ville de Fort-Dauphin

Village hôtel Evatraha



*Balade en bateau
Randonnée*



Le circuit qui conduit de la capitale jusqu'à Tuléar par la fameuse RN7 permet de pratiquer des randonnées, voire des mini treks, et de satisfaire les amoureux de l'observation d'une avifaune largement endémique.

Les amateurs de chemin de fer pourront, à partir de Fianarantsoa, rejoindre la côte Est par la typique ligne FCE qui traverse des paysages somptueux. Cette option peut se substituer au trek dans l'Isalo par exemple.

JOUR 1

Arrivée à l'aéroport International d'Antananarivo - Ivato

JOUR 2

Antananarivo

- ▶ La **Haute Ville** est chargée d'histoire. Le **Rova de Manjakamiadana** (Palais de la Reine) fut la demeure des souverains au XIX^{ème} siècle. Eglises en pierre de taille, place royale, vieilles maisons bourgeoises, belvédère avec vue sur la ville et la

plaine environnante, le Musée de la Photo et quelques beaux jardins complètent la visite.

- ▶ Les balades en empruntant les escaliers gravissant les collines qui jalonnent la ville permettent d'appréhender les marchés et boutiques artisanales, l'**Avenue de l'Indépendance** et sa remarquable unité architecturale...
- ▶ La colline d'Ambohimanga est le berceau de la monarchie Merina. Ce site est inscrit au patrimoine culturel mondial de l'Unesco.
- ▶ Le **Rova d'Ilafy** (ancienne demeure royale) se situe sur les hauteurs proches de la ville avec des vues imprenables sur les rizières.

JOUR 3

Antananarivo - Antsirabe

- ▶ Sur les premiers 180 km de la RN7, on assiste à une succession de paysages caractéristiques des Hautes-Terres : villages de maisons en briques entourés de rizières et surmontés de belles collines, rivières et cascades, petits vendeurs de fruits et légumes tout au long de la route.
- ▶ **La ville d'Ambatolampy** est réputée pour ses ateliers artisanaux de fabrique de marmites en aluminium.
- ▶ **Antsirabe**, ville thermale, se découvre idéalement en pousse-pousse afin d'admirer ses belles maisons ou

monuments et ses nombreux ateliers artisanaux. Plusieurs excursions possibles aux alentours, notamment, de superbes lacs volcaniques. Antsirabe est considéré comme une « Etape gourmande ».

JOUR 4

Antsirabe - Ambositra - Ranomafana

- ▶ **Ambositra** est la capitale de l'artisanat malgache. Ici, il est indispensable de visiter les nombreux ateliers de travail de bois dans l'esprit «Zafimaniry» dont l'Art est inscrit au Patrimoine Culturel Mondial de l'Unesco. Ce petit bourg est animé avec ses très nombreux pousse-pousse.
- ▶ La route jusqu'à **Ranomafana** offre de superbes paysages : forêt de Tapias, superbes collines, villages typiques, rizières en terrasses, points de vue exceptionnels, route de montagne surplombant un torrent...

JOUR 5

Ranomafana - Fianarantsoa

- ▶ La visite guidée (circuit de 3 à 4 km) du **Parc National de Ranomafana**, classé au Patrimoine Naturel Mondial de l'Unesco sillonne une magnifique végétation dense et typique des forêts humides du littoral Est : 257 espèces d'oiseaux, 12 espèces de lémuriers, reptiles, insectes... Cascades, villages Tanala...



JOUR 6

Fianarantsoa - Ambalavao - Ranohira

- ▶ Visiter la **Haute Ville de Fianarantsoa**, entièrement rénovée et présentant un remarquable ensemble architectural est vivement conseillé : petites rues et places, commerces et boutiques artisanales, points de vue...
- ▶ Le **bourg d'Ambalavao** et ses maisons à étages recouvertes d'enduits aux couleurs chaudes se situent au cœur de la région viticole du pays. Très important marché de zébus (mercredis et jeudis), ateliers de confection du papier Antemoro et de tissage de la soie...
- ▶ La route jusqu'au **massif de l'Isalo** présente des paysages spectaculaires : massifs rocheux, immenses plateaux...

JOURS 7, 8 & 9

Trek dans l'Isalo

- ▶ Il se propose trois jours et deux nuits en bivouac à sillonner un unique massif ruiniforme de grès aux couleurs variées et changeantes au fil de la journée : traversées de paysages « à couper le souffle » : piscines naturelles, canyons et gorges, étendues herbeuses et leurs palmiers, forêts de tapias... La faune (lémuriens, reptiles, oiseaux...) et la flore (aloés, pachypodiums...) sont remarquables. Guides, accompagnateurs et cuisiniers composent des équipes bien rodées. Il faut compter 5h à 6h de marche par jour avec quelques dénivellés.

JOUR 10

Ranohira - Tuléar

- ▶ Départ tôt le matin pour arriver, après une heure de route, au **Parc National de Zombitse** réputé pour sa richesse en oiseaux rares et endémiques de Madagascar comme le Bulbul d'Appert (*Phylastrephus apperti*). On y observe également des lémuriens, des reptiles, ...
- ▶ A quelques km de Tuléar, un arrêt est programmé pour gravir **la Montagne de la Table**. Le circuit se fait en 1h 30 (ascension de 20mn) au milieu d'une végétation épineuse abritant une collection de plantes médicinales jusqu'à un extraordinaire point de vue à 360° sur le littoral et ses lagons mais aussi l'immense bush.

JOUR 11

Aire de Tsinjoriake - Ifaty

- ▶ Cette Nouvelle Aire Protégée qui se trouve aux portes de Tuléar, s'étend **de la Montagne de la Table «Andatabo» jusqu'à la baie Saint Augustin**. Le matin de bonne heure, l'observation de nombreux oiseaux, dont plusieurs sont totalement endémiques du Sud malgache, et de ces falaises calcaires recouvertes d'épineux qui surplombent les lagons est incontournable. Plusieurs circuits à thème sont proposés pour finir à l'embouchure de l'**Onilahy** où séjournent des colonies de flamands roses.
- ▶ En fin de journée, du haut des falaises (**circuit Barn Hill**), on peut admirer un superbe coucher de soleil sur la baie et un fabuleux panorama sur la **presqu'île de sable de Sarodrano**.

JOUR 12

Ifaty

- ▶ Le matin tôt, départ pour l'observation de rares oiseaux aquatiques au sein d'aires protégées dont le **Lac de Ranobe**.
- ▶ La **réserve Reniala** ou la **mangrove d'Ambondrolava** peuvent également être visitées avant de profiter des joies de la baignade dans le **lagon d'Ifaty** et ses nombreuses espèces de poissons coralliens (snorkelling conseillé).

JOUR 13

Ifaty - Tuléar - Antananarivo

- ▶ Transfert d'Ifaty à l'**aéroport de Tuléar** (1h15) et vol à destination d'Antananarivo.

JOUR 14

Antananarivo - vol international retour



Pêche sportive

Depuis une dizaine d'années, Madagascar s'est hissé au rang des meilleures destinations pour la pêche sportive. La particularité des eaux très poissonneuses dans le nord-ouest de l'île (canal du Mozambique) est d'offrir un nombre d'espèces très important (les caranges sont les plus réputées), et par conséquent la possibilité de s'adonner à tous types de pêche sportive.



En dehors de la période présentant des risques cycloniques, de janvier à mars, la pêche se pratique toute l'année et ce, même s'il faut éviter juin et juillet qui sont les mois les moins recommandés.

C'est sur la côte ouest, à Nosy Be mais aussi à Mahajanga et Diégo-Suarez que l'on trouve le plus grand nombre de prestataires spécialisés en pêche sportive. Une large palette de modes de pêche peut être proposée aux amateurs : traîne, lancer, popper, jig, pêche au vif, palangrotte et même surfcasting.

Au fil des années, un très grand nombre de skippers et guides très expérimentés (dont le professionnalisme est apprécié des pêcheurs les plus chevronnés qui leur sont souvent très fidèles plusieurs saisons d'affilée) permettent d'optimiser les parties de pêche. Ils sauront

conseiller d'alterner les modes de pêche en fonction des espèces ciblées.

En dehors des espèces déjà citées, les eaux qui cernent Madagascar regorgent d'espadon voilier, thon jaune, dorade coryphène, thazard, carpe rouge, bonite, capitaine et requin. Il y a pour un total de plus de 50 espèces couramment pêchées que l'on retrouve sur de nombreux «spots» au gré des saisons. Des marlins noirs de plus de 300 kg ont été capturés dans les eaux autour de Nosy Be.

À noter que de très nombreux guides de pêche préconisent la pratique du «catch & release» (relâche systématique des poissons susceptibles de pouvoir survivre) et que les sorties en mer pour la pêche sportive permettent d'observer de très nombreuses espèces de dauphins, tortues, raies, requins-baleines et baleines à bosse.





EST

La pêche sportive se pratique autour de l'**île Sainte-Marie** où il est possible d'attraper de belles carangues, des thons à dents de chien et des marlins. Sur cette côte Est, la meilleure saison va de décembre à mars.

NORD-EST

Des catamarans particulièrement bien équipés permettent de partir pour des séjours en mer vers **les îles Anakao** (au nord de la région SAVA) pour des sorties dans des zones très peu pêchées et pour des prises de taille exceptionnelle (mérrou de plus de 100 kg, Barracuda de 40 kg...). La meilleure saison va de décembre à mars.



NORD-OUEST

La **baie de Diégo-Suarez** et ses alentours est réputée pour être une des meilleures destinations au monde pour le popper et le jig extrême.

Un séjour vers **le Cap d'Ambre** (pointe septentrionale de la Grande île) sur des catamarans confortables nous donne la possibilité d'attraper le mérrou ou le Barracuda.

A **Nosy Be et ses archipels**, les pêcheurs débutants pourront opter pour des sorties à la demi-journée mais il faut savoir que plusieurs centres de pêche sportive installés, notamment, à Nosy Be peuvent organiser des sorties de plusieurs jours avec bivouac sur des îles paradisiaques. Les nuitées à terre pouvant s'effectuer au sein de véritables structures hôtelières confortables nichées sur des îlots « du bout du monde ».

Outre les eaux qui entourent l'« Ile aux parfums », les deux autres grandes zones de pêche du Nord-Ouest se situent autour du **Cap Saint-Sébastien** (nord de Nosy Be) ainsi que dans **l'archipel des Mitsio** et **baie de Narindra**. Les prestataires, de réputation mondiale, sont particulièrement bien équipés : gros bateaux et catamarans avec double motorisation (moteur de secours) tout le matériel complet de sécurité GPS, sondeur... et, tout naturellement, de pêche. ■





JOUR 1

Arrivée à l'aéroport International d'Antananarivo Ivato

JOUR 2

Antananarivo – Mahajanga

- ▶ Transfert à l'aéroport pour prendre le vol pour **Mahajanga** (50min).
- ▶ Mahajanga, ville cosmopolite située sur la côte ouest de la Grande Ile, saura vous enchanter avec son port animé par les allées et venues des boutres. Un petit tour de ville est indispensable pour découvrir le Vieux Port, le Bord de la mer, les quartiers historiques et typiques...

JOUR 3

Mahajanga – Ankarafantsika

- ▶ En route vers **Ankarafantsika** (2h30)

JOUR 4

Ankarafantsika - Mahajanga

- ▶ Le Parc National Ankarafantsika vous fera découvrir une réserve de forêt sèche et caducifoliée.
- ▶ Vous aurez l'occasion d'apprécier le **lac Ravelobe** dans toute sa splendeur (oiseaux, crocodile...), de traverser le pont suspendu ou de parcourir la forêt secondaire dominée par le *Raphia farinifera*, les arbres de crocodiles (*Hura crepitans*), les *Andasonia Madagascariensis* – les majestueux baobabs, endémiques d'Ankarafantsika.

- ▶ C'est un spot par excellence pour les birdwatchers pour apercevoir les oiseaux rares comme le gobe-mouche, le dyal malgache, le Bulbul de Madagascar et le drongo.

- ▶ C'est un spot par excellence pour les birdwatchers pour apercevoir les oiseaux rares comme le gobe-mouche, le dyal malgache, le Bulbul de Madagascar et le drongo ; et un haut lieu de l'observation des reptiles (caméléons, les serpents et les lézards), Lémuriens, canyons...

- ▶ Retour vers Mahajanga

JOUR 5

Mahajanga – Antsanitia – Mahajanga

- ▶ Situé à 18 km au nord-est de Mahajanga, le **lac sacré de Mangatsa** est un lieu de culte dans la tradition Sakalava (Ethnies du Boeny). Toujours limpide et transparent, même en saison de pluies grâce à un système de filtration naturelle, il est possible d'y admirer les impressionnants poissons (anguilles, capitaines, carpes ...) qui le peuplent. La pêche et la baignade y sont, par contre, interdites.

- ▶ De là, on mettra 1h30min pour aller à **Antsanitia** (1h30min), littoral au sable fin situé au nord de la ville de Mahajanga. Les activités nautiques (repos à la plage, pêche sportive, plongée sous-marine, excursion fluviale) permettent l'immersion dans le quotidien des pêcheurs locaux.

JOUR 6

Mahajanga – Antananarivo

- ▶ Envol pour Antananarivo

JOUR 7

Antananarivo - vol international retour

- ▶ Un tour de la ville sera fait avant le transfert à l'aéroport pour le vol international retour.



Plongée

Madagascar possède une biodiversité marine exceptionnelle. Les spots de plongée ont acquis leurs lettres de noblesse depuis fort longtemps même si ces sites sont encore relativement peu fréquentés. Entre les espèces pélagiques et coralliennes, presque totalement endémiques, et la possibilité de rencontrer aisément des requins baleines, des raies manta, des baleines à bosse, des dauphins, des tortues marines (5 des 7 espèces recensées dans le monde), la plongée sera une activité de pure découverte et de contemplation.

Les meilleures saisons vont d'août à décembre. Jusqu'en octobre les baleines à bosse fréquentent les eaux calmes et chaudes du littoral malgache.

Dans la plupart des sites, il est possible à partir de 10 ans de s'inscrire à un PADI Discover Scuba Diving, et pour les plongeurs non-débutants de suivre les cours du PADI Advanced Open Water Dive, reconnu dans le monde entier, voire au PADI DiveMaster (niveau de formation professionnelle).

Les certifications PADI sont délivrées par l'organisation internationale de plongée sous-marine PADI qui permettent, selon les différents niveaux et après apprentissages théorique et pratique, de pratiquer la plongée, en autonomie, avec ou sans la supervision d'un instructeur.

Nous avons trois zones majeures pour la plongée : Nosy Be (Nord-Ouest), l'île Sainte-Marie (Est) et le littoral autour de Tuléar (Grand Sud).





NORD-OUEST

C'est à Nosy Be que sont installés le plus grand nombre de clubs de plongée. À 20 mn de bateau, Nosy Tanikely (aire protégée marine) est un véritable aquarium naturel qui permettra aux plongeurs débutants d'observer, à faible profondeur, un grand nombre de poissons coralliens colorés, des raies, des barracudas, des langoustes, des tortues et, côté flore, des coraux durs rouges et noirs, des éponges, gorgones...

Des baptêmes de plongée sont réalisés sur des sites très favorables (faible profondeur, eau chaude et transparente...). A noter que quelques centres accompagnent des sorties «snorkelling», véritable balade, la tête dans l'eau, au-dessus des barrières de corail.

Ceux qui iront plonger sur les tombants pourront observer des requins, des mérours... Des plateaux sont couverts d'une multitude de coraux, porites, oculines... et abritent des bancs de fusiliers, chirurgiens, lutjans...

Les plongeurs expérimentés se rendront dans l'archipel des Radama où des tombants jusqu'à 80 m sont recouverts de gorgones géantes. Les très nombreux sites proches de Nosy Be et l'archipel des Mitsio permettent également d'admirer des falaises sous-marines, des grottes...

EST

L'île Sainte-Marie au large de la côte Est s'est faite toute une spécialité de l'observation des baleines de longue date et, plus récemment, s'est également imposée comme une destination majeure pour la plongée. Plusieurs centres sont à la disposition des adeptes de plongée.

L'île Sainte-Marie se caractérise par une multitude de spots très originaux, peu éloignés des côtes, dont la plupart sont dotés d'épaves tel le «Serapis» qui a sombré en 1781. Entre les ancrs et les canons encore visibles, s'épanouissent des rascasses, syngnathes, poissons globes, mérours...

En dehors des sites agrémentés d'épaves, les alentours de l'île Sainte-Marie offrent quantité de décors spectaculaires : grandes falaises rocheuses qui descendent jusqu'à près de 20m (murènes, perroquets, tortues vertes et nudibranches), haute montagne de récif et sa concentration de bénitiers géants et, autour de l'île aux nattes, à moins de 20m de profondeur, un bel ensemble de coraux violets phosphorescents et leurs espèces coralliennes : labres, poissons-anges...

GRAND SUD

Au sud de Tuléar, le petit village de pêcheurs d'Anakao dont les alentours sont dotés de plusieurs établissements hôteliers est le point de départ vers une quinzaine de sites de plongée à quelques minutes en bateau. Les fonds, proches d'îlots, sont dotés de formes spectaculaires : canyons et leurs parois rocheuses qui descendent à de grandes profondeurs, arches majestueuses, tunnels et fenêtres... Il est également possible de réaliser des plongées spéléologiques. Un dédale d'extraordinaires grottes inondées qui se situent au sein du Parc National de Tsimanampesotse / Tsimanampetsotsa peuvent procurer des sensations extrêmes.

Au nord de Tuléar, ce sont deux exceptionnels sites de plongée qui sont proposés : Mangily-Ifaty et Salary. Des « safaris-plongées » peuvent être organisés sur plusieurs jours tout au long des 400 km de barrières coralliennes et récifs frangeants à la découverte de spots encore méconnus mais aussi de la vie quotidienne des attachants pêcheurs Vezo. ■



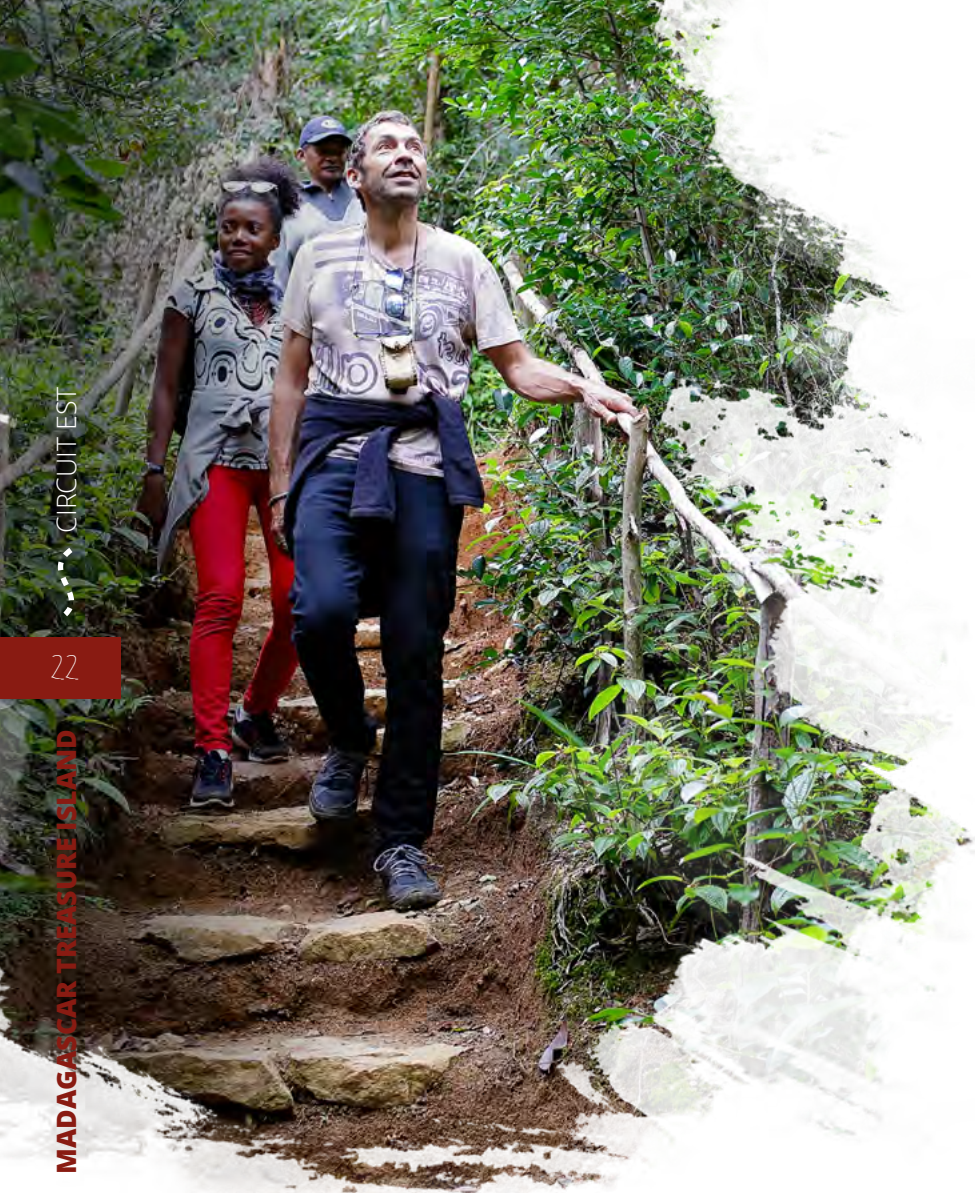
Circuit EST

Ce circuit qui conduit de la capitale jusqu'à la très sauvage et authentique île Sainte-Marie est une immersion permanente au sein de paysages exubérants, habitat de très nombreuses espèces endémiques de la faune et flore locales. Les plongeurs pourront assouvir leur passion et s'offrir un «safari-baleine» afin d'admirer les baleines à bosse très nombreuses à séjourner autour de Nosy Boraha, de juin à fin septembre.

JOUR 1

Arrivée à l'aéroport International d'Antananarivo Ivato

- ▶ Avant de rejoindre la côte Est, il est possible de découvrir quelques aspects de «La Ville des Mille»: point de vue, belles avenues, marché artisanal...



CIRCUIT EST

22

MADAGASCAR TREASURE ISLAND



JOUR 2**Antananarivo - Andasibe**

- ▶ Départ pour la magnifique forêt dense humide sempervirente (à feuilles persistantes) où amphibiens, reptiles et lémuriens abondent (3h30 de la capitale). Au sein du **Parc National de Mantadia**, on dénombre 120 espèce d'orchidées totalement endémiques, 1.200 espèces de plantes dont les 3/4 ne se rencontrent qu'à Madagascar. On remarque une succession de beaux paysages : lac, cascades...
- ▶ Le circuit «Belakato» permet de partir à la rencontre de spectaculaires familles d'Indri Indri «Babakoto», le plus grand des lémuriens, facilement observables (3,5 km - difficulté moyenne - 3h).
- ▶ Le circuit « chute sacrée » permet de traverser de remarquables pans forestiers jusqu'à une belle cascade vénérée (aspect culturel). C'est deux kilomètres à parcourir tranquillement en 2h.

JOUR 3**Andasibe - Tamatave**

- ▶ Départ le matin de bonne heure d'Andasibe pour rejoindre **la Palmeraie de l'Ivondro** à 20 km de Tamatave, une plantation de 3.000 ha

de palmiers à huile dont on visitera l'usine de transformation certifiée bio. Nous pouvons aussi prévoir une croisière nautique jusqu'à Tamatave en empruntant **les Pangalanes**. Le déjeuner se fera en bordure du canal avant de rejoindre le grand port .

- ▶ En fin d'après-midi, balade dans la ville où abondent les belles maisons coloniales. Le bord de mer (vue sur le port) est toujours animé.

**JOUR 4****Tamatave - Sainte-Marie**

- ▶ Transfert en avion vers **Nosy Boraha**
- ▶ La fin de journée permet de profiter de l'une des belles plages de **l'île Sainte-Marie**.

JOURS 5 & 6**Plongée à Sainte-Marie**

- ▶ Plusieurs centres, parfaitement équipés, conseillent les amateurs de plongée pour sélectionner quelques sites, en fonction de leur niveau, qui les conduiront vers des épaves et autres barrières coralliennes afin d'observer quantité d'espèces différentes. Les eaux offrent une grande variété de flore aquatique.

JOUR 7**Safari-baleine à Sainte-Marie**

- ▶ **Nosy Boraha** est l'une des destinations les plus prisée au monde afin d'observer de grands mammifères marins dont les baleines à bosse, vedettes incontestées des eaux malgaches durant l'hiver austral.
- ▶ Des professionnels bien formés, encadrés par les éco-volontaires de Cétamada, permettent d'approcher les baleines tout en respectant leur quiétude.
- ▶ La soirée se termine par de passionnantes conférences au sein des hôtels partenaires de Cétamada.

JOUR 8**L'île aux nattes**

- ▶ Séparée de l'île Sainte-Marie par un étroit chenal (10mn en pirogue), **l'île aux nattes** est un véritable eden particulièrement préservé. Des sentiers, bordés de crotons et pandanus, permettent de la parcourir agréablement en passant de points de vue à de petites criques sauvages où la baignade dans des eaux cristallines est vivement conseillée. L'île est ponctuée de petits villages avec leurs vendeurs d'épices et de restaurants pour déguster les produits frais de la mer.

JOUR 9**Sainte-Marie - Antananarivo - Vol international retour**

SURF

Madagascar est une « destination surf » qui s'affirme d'années en années. Son grand atout est de disposer de spots à proximité immédiate d'une nature préservée et, souvent, de villages de pêcheurs qui confèrent une note exceptionnelle d'authenticité et de dépaysement.

La meilleure saison s'étale de juin à octobre avec des eaux chaudes dont la température ne descend jamais en dessous de 23 °C.

NORD-EST

De très nombreux spots restent à découvrir ou à exploiter, à l'image de ces « tubes » qui se forment régulièrement aux abords de la rivière Sambava éponyme de la capitale de la vanille.

EST

La plus ancienne école de surf à Madagascar a été créée à **Mahambo** (90 km au nord de Tamatave) qui demeure ouverte toute l'année et accepte des enfants à partir de 9 ans. Il est vrai que la Baie Maxime, particulièrement protégée, présente un profil idéal pour l'initiation. Sur cette côte Est, la forêt tropicale borde les sites de surf qui s'étalent entre récif et plages de sable blanc.

GRAND SUD

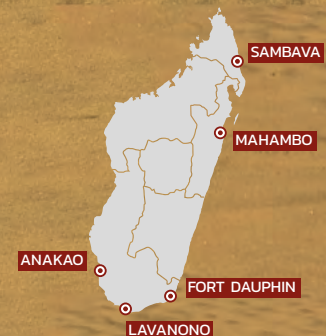
Les spots de réputation mondiale se situent dans le Grand Sud. Au sud de Tuléar, au large de la station

balnéaire d'**Anakao**, de petites îles proches de la barrière corallienne procurent des vagues bien connues de nombreux surfeurs sud-africains et australiens. La fameuse « gauche tubulaire de Flame Ball » est réputée sous tous les cieux. **Anakao** dispose de nombreux hébergements pour toutes les bourses. Certains d'entre eux louent aussi des planches de surf.

Un peu plus au sud (250 km de Fort Dauphin), relié par une piste « sportive », **Lavanono** est un petit village de pêcheurs perdu dans l'immense bush. Ce spot possède une « gauche » appréciée des surfeurs les plus émérites qui sont enchantés de posséder des kilomètres de côtes pour eux seuls.

SUD-EST

Les plages qui se situent aux abords immédiats de la ville de Fort-Dauphin offrent également de bonnes conditions pour pratiquer le surf sur de nombreux spots : **Libanona, Miramar, Ankoba, Vinanibe, Baie Monseigneur...** Des écoles de surf s'adressent particulièrement aux débutants. ■



Kitesurf & Windsurf

Les côtes malgaches présentent une multitude de profils et conditions climatiques exceptionnelles afin de s'adonner aux joies des sports nautiques.

À **NORD-OUEST** l'extrême nord du pays, la **baie de Diego-Suarez** et ses alentours immédiats (**baie des Sakalava, mer d'émeraude...**) sont fortement considérés par les champions de Kitesurf et de Windsurf comme l'un des meilleurs spots au monde. Une dizaine de professionnels disposent d'excellents équipements et peuvent accueillir tous types de public : de l'initiation au perfectionnement et jusqu'à l'entraînement de haut niveau.

La presqu'île de Babaomby (à l'entrée de la baie de Diego-Suarez) qui plonge dans les eaux turquoise de la **Mer d'Émeraude** est un lieu particulièrement magique offrant des caractéristiques sportives hors-pair : du vent, des vagues régulières de 1 à 3 m près de huit mois par an et un plan d'eau de 36 km². Le Varatraza y souffle régulièrement d'avril à novembre avec des maximas de juin à octobre. Ce vent du sud-est se renforce au cours de la journée pour atteindre son maximum en début d'après-midi. La presqu'île de Babaomby est un spot idéal pour la pratique «freeride»: vent side tribord, profil en pente douce et spot de vagues autour de l'îlot Suarez.



Des «Downwinds», traversées du lagon de la Mer d'Émeraude et pique-nique sur les îles, avec bateau accompagnateur peuvent être organisées.

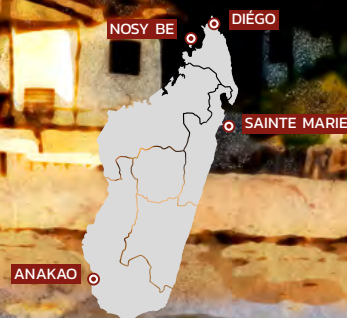
Nosy Be, bien que protégé des alizés, s'ouvre également à ces sports nautiques de glisse.

GRAND SUD

Au sud de Tuléar, **Anakao** offre plusieurs spots. Le lagon est idéal pour les débutants ou le freestyle: spot de vagues, spot avec récif affleurant.... Vent off - side off régulier de juin à octobre.

EST

A **Sainte-Marie**, des alizés du sud-est de 15 à 20 noeuds permettent également la pratique du kitesurf et windsurf. Plusieurs écoles d'initiation s'y sont installées. ■





Croisières à voile

Les croisières à voile constituent un des atouts les plus réputés de la destination Madagascar. Toute la côte Ouest offre des conditions idéales de navigation. On a aussi l'opportunité de se rendre d'îles en îles ou de remonter le cours de quelques fleuves et rivières à la découverte des contrées les plus sauvages.

Plusieurs prestataires permettent de conjuguer voile avec plongée et pêche lors de périodes qui peuvent être programmés sur plusieurs jours. Ces croisières nautiques peuvent s'effectuer à bord de confortables bateaux de toutes tailles (dont d'immenses et luxueux catamarans), boutres ou grandes pirogues.

Les périodes recommandées pour toutes les croisières vont d'octobre à juin.

NORD-OUEST

Nosy Be concentre le maximum de loueurs de bateaux avec équipage qui proposent des croisières de l'archipel des Mitsio jusqu'à Mahajanga. Les croisières sont programmées au départ de Nosy Be et s'étalent sur 3 à 11 jours.

Une journée se partage entre navigation (le matin), plongée en apnée, pêche à la palangrotte, balade sur les plages vers les villages de brousse (fin d'après-midi), au gré des vents et des envies des passagers...

L'archipel des Radama (entre Nosy Be et

Mahajanga) concentre des îles occupées de petits villages de pêcheurs dont les pirogues à voile animent les grands espaces marins.

La baie de Moramba et ses formations en corbeille surmontées de baobabs, les rivières qui permettent de sillonner la mangrove jusqu'aux villages Sakalava les plus reculés, sont autant de lieux magiques.

Il est possible de naviguer à bord d'authentiques boutres ou grandes pirogues à voile avec bivouac sur les rivages. Les journées se partagent entre activités « découverte » et dégustation des produits de la mer et de la terre récoltés lors des excursions.

LE LONG DU CANAL DE MOZAMBIQUE

Des croisières sur de grandes goélettes traditionnelles sont également possibles. En longeant le canal du Mozambique : de Morondava (Ouest) à Tuléar (Grand Sud), on peut vivre dans l'immersion de la vie quotidienne des pêcheurs Vezo au milieu de décors fantastiques : forêt de baobabs bordant d'immenses lagons, plages infinies... ■





En partant de Mahajanga, capitale du Boeny située sur la côte nord-ouest, il est possible de rejoindre Nosy Be par la mer en 4 jours et 3 nuits. Cette superbe croisière nautique peut-être complétée, pour les adeptes de la pêche, de sorties dans l'archipel des Mitsio dont les eaux sont réputées parmi les plus poissonneuses du globe ou de la découverte de la baie de Diego Suarez, ses paysages grandioses et sa fabuleuse biodiversité.

JOUR 1

Arrivée à l'aéroport International d'Antananarivo - Ivato

JOUR 2

Antananarivo - Mahajanga - début croisière

- ▶ Après un tour de la belle ville de **Mahajanga**, embarquement pour une croisière nautique vers **Nosy Be**.

JOURS 3, 4 & 5

Croisière nautique - Nosy Be

En dehors des plaisirs de la voile et de la pêche, les sites à découvrir s'égrènent tout au long du parcours :

- ▶ la **baie de Moramba** et ses rochers épars qui plongent dans des eaux turquoise et vertes, ses nombreux **baobabs**
- ▶ la **baie de Narindra** très poissonneuse
- ▶ l'**archipel des Radama** composé d'îles aux plages paradisiaques
- ▶ la **rivière Loza** pour une remontée jusqu'à des villages reculés et des forêts peuplées de lémuriens

- ▶ **Nosy Iranja** et sa fabuleuse langue de sable est appréciée pour une baignade dans des décors idylliques.

- ▶ Non loin, **la Baie des Russes** offre son majestueux plan d'eau.

- ▶ L'îlot «**Nosy Tanikely**» est incontournable pour l'observation (snorkelling) des fonds marins (poissons coralliens, tortues...).

- ▶ De même, Nosy Komba doit être parcourue pour son village artisanal et sa réserve naturelle...

JOUR 6

Nosy Be

- ▶ Après un tour de l'île et une balade dans le **Parc National de Lokobe** (magnifique forêt, point de vue sur la mer, biodiversité remarquable : palmier endémique de la presqu'île, oiseaux, reptiles dont de magnifiques boas, amphibiens, lémuriens diurnes et nocturnes...), on pourra se permettre du repos et une baignade sur l'une des magnifiques plages de Nosy Be.



Ecotourisme

Si Madagascar doit partager avec d'autres pays nombre de ses attraits, il y a un domaine où la Grande Île demeure la destination de référence : l'écotourisme. Le pays est, en effet, doté de paysages harmonieux et variés qui abritent une biodiversité que son taux d'endémicité rend extrêmement attractif. En outre, les occasions sont multiples d'entrer en contact avec une population accueillante et flattée que des étrangers s'intéressent à leurs us, coutumes et activités (notamment rurales) du quotidien.

Mégabiodiversité

Les atouts liés à la biodiversité sont suffisamment détaillés pour qu'il soit inutile de rappeler, qu'au hasard de toutes leurs pérégrinations, les touristes sont immergés au sein d'une nature composée d'espèces faunistiques et floristiques remarquables. La découverte de la mégadiversité biologique malgache s'effectue, de plus, au sein de paysages présentant les aspects les plus variés. Les 5.500 km de côtes sont partagés entre immenses plages de sable blanc qui ourlent des lagons au turquoise, des criques rocheuses, des baies à l'orbe parfaite, des lagunes et leur mangrove...

Formation géologique

D'un point de vue géologique, Madagascar révèle également de nombreuses formations incomparables : chaînes montagneuses et leurs vallées, massif ruiniforme de l'Isalo aux couleurs changeantes et ses canyons profonds, «tsingy» composés d'une multitude de pointes calcaires acérées et façonnées depuis des millions d'années par les pluies et les vents...

Réseau dense de Parcs nationaux et Aires Protégées

La découverte des paysages, leur biodiversité et population, s'effectue tout naturellement au sein du réseau des Parcs Nationaux et Aires Protégées et d'un très grand nombre d'entités, dédiées à l'écotourisme.



Collaboration avec les ONG

- ▶ Gestionnaire de 5 aires protégées réparties dans tout le pays, l'**O.N.G. Fanamby** s'appuie sur l'écotourisme (accueil de visiteurs au sein de ses camps et structures d'hébergement) afin d'employer des populations locales et les sensibiliser à la protection de leur environnement à laquelle cette organisation participe largement : reboisement, aménagement et surveillance des aires....
- ▶ À 1h30 de la capitale (Terres Centrales) le **Sahara Forest Camp** permet d'observer des familles d'Indri Indri (le plus grand des lémuriens). Le **Camp amoureux** se trouve à quelques encablures de la célèbre «**allée des baobabs**» (Ouest). Le **Black Lémur Camp** dans le Nord se situe dans une forêt qui abrite le rare Propithecus perrieri.
- ▶ L'ONG Homme et Environnement, quant à elle, œuvre depuis 20 ans pour la sauvegarde de la forêt humide de **Vohimana** (région Est), localisé à 3h30 d'Antananarivo. 100 % des bénéfices des séjours des écotouristes reviennent aux communautés locales. C'est « un endroit absolument inspirant », pour reprendre les termes de Yann Arthus Bertrand (célèbre photographe, reporter, réalisateur et écologiste français).
- ▶ L'ONG Bel Avenir à **Tuléar** multiplie les actions d'éducation à destination des enfants les plus défavorisés du Grand Sud. L'hôtel solidaire à **Mangily** (nord de Tuléar) est directement associé à l'O.N.G. et l'intégralité de ses bénéfices est investie dans les projets de développement.

Des excursions « solidaires » permettent à partir de l'ensemble de ses établissements, et bien d'autres, de découvrir les projets qui peuvent concerner aussi bien l'éducation que l'agriculture ou bien encore la santé et la protection de l'environnement. ■





Chargé d'histoire, lieu de débarquement des premiers explorateurs de la Grande île, empreinte des fortes traditions du « peuple des épines », l'extrême Sud-Est du pays présente en outre cette particularité de disposer d'un patrimoine naturel endémique remarquable.

Les adeptes d'écotourisme pourront aisément s'imprégner de la culture Antanosy et Antandroy, admirer des paysages variés (chaînes montagneuses, lagunes, forêt sèche et de transition, littoral marin...) , tout en découvrant des espèces de la flore et faune locales d'une grande beauté.

JOUR 1

Arrivée à l'aéroport international d'Antananarivo Ivato

JOUR 2

Antananarivo - Fort-Dauphin

- ▶ Aux portes de Fort-Dauphin, le **jardin Saïadi** est un parc botanique de 40 ha qui abrite l'un des derniers vestiges de la forêt primaire littorale. Ce parc inclut une zone de conservation intégrale jusqu'à la mangrove : très nombreux représentants de la flore locale (dont la plante carnivore *Nepenthes madagascariensis*), lémuriens en liberté, et dans des enclos : tortues, crocodiles...
- ▶ La visite du **musée Flacourt** permet d'appréhender 1000 ans d'histoire depuis les origines du peuple Antanosy jusqu'à la fin du XXème siècle. Us et coutumes sont évoqués à travers de nombreux objets, photos et documents pédagogiques. Le musée est situé au sein d'une zone comprenant un bastion, un fort et son chemin de ronde et offre une magnifique vue sur l'anse Dauphine et l'océan indien.

JOUR 3

Mandena - Nahampoana

- ▶ A proximité de la ville (15km - 30mn) la **Zone de Conservation de Mandena** est directement liée à l'exploitation minière qui se trouve à proximité. Elle mérite d'être visitée en particulier pour une petite excursion nautique spectaculaire sous les frondaisons de pandanus. **Le circuit**

botanique, la randonnée forestière et la pépinière avec les projets à caractère social (maraîchage) sont très intéressants à découvrir pour comprendre les programmes de sensibilisation de la population locale à la protection de leur environnement.

- ▶ A quelques kilomètres du centre-ville, la **réserve de Nahampoana** (50 ha) représente une vitrine de la flore et de la faune locales. C'est au sein d'une belle végétation que vivent en liberté 5 espèces de lémuriens facilement observables. De nombreuses balades, au pied du **mont Saint-Jacques**, sont possibles.

JOUR 4

Fort-Dauphin - Parc National Andohahela - Berenty

- ▶ **Le Parc National Andohahela** (50 km à l'ouest de Fort-Dauphin - 2h30) est l'un des plus spectaculaires de Madagascar et se trouve inscrit au Patrimoine Naturel Mondial de l'Unesco.
- ▶ Il présente cette particularité unique de regrouper trois écosystèmes forestiers différents et abrite 12 espèces de lémuriens, 75 espèces de reptiles et 50 espèces d'amphibiens.
- ▶ Côté flore, nous pouvons observer 207 espèces et variétés de fougères dont des représentants de la famille des euphorbes et des alluaudias. Des paysages somptueux s'étendent au pied de la chaîne montagneuse.
- ▶ Le circuit (boucle de 3,7 km - 2h30 de marche sans dénivelé)





qui longe la **rivière Tarantsy** est somptueux : cascades, rives recouvertes de pachypodiums, baobabs et du magnifique palmier trièdre, totalement endémique des lieux.

- ▶ Départ pour la **réserve privée de Berenty** que l'on découvre après avoir traversé de vastes plantations de sisal parsemées de baobabs.

JOUR 5

Berenty

- ▶ La **réserve de Berenty** permet d'observer idéalement quelques-uns des plus beaux attraits faunistique et floristique du Sud malgache. Le spectacle des Sifaka « danseurs » ou des grandes alluaudias (épineux) mais aussi de la forêt de transition qui longe le **fleuve Mandrare** sont autant d'images impérissables.
- ▶ De l'autre côté du fleuve, la **forêt sacrée d'Ifofaka** offre l'opportunité de découvrir d'imposantes tombes en pierre surmontées d'aloalo ou trophées (cornes de zébus). Les villages aux alentours gardent une extrême authenticité et abritent des populations parmi les plus attachantes.
- ▶ Visite du très complet musée de l'Androy qui informe des us et coutumes des populations qui habitent ces régions arides. Il est aussi possible de découvrir le cycle de transformation du sisal (agave dont les fibres sont tressées en cordages).

JOUR 6

Berenty - Fort-Dauphin

- ▶ Le matin, un arrêt à 40 km de Fort-Dauphin permettra de visiter l'**Arboretum de Ranopiso** qui comporte plus de 160 espèces de plantes (dont 60 % endémiques du Sud malgache). L'arboretum comporte une exploitation agricole originale composée de champs de pervenche de Madagascar dont on extrait de précieuses substances afin de lutter contre différentes formes de cancers. Les représentants de plantes médicinales et aromatiques abondent.
- ▶ On terminera la journée par un après-midi détente sur la **belle plage de Libanona** qui se trouve à proximité de la petite ville de Fort-Dauphin.

JOUR 7

Fort-Dauphin - Antananarivo - Vol international retour





Observation de baleines

L'observation des baleines à bosse et autres grands mammifères marins (dauphins, rorquals, cachalots...) s'est tout d'abord développée le long des rivages de l'île Sainte-Marie où l'association malgache Cétamada a codifié leur approche.



Les baleines à bosse viennent, en effet, de juin à octobre mettre bas dans les eaux calmes, chaudes et peu profondes qui bordent la Grande île. Leur concentration est telle que les opérateurs qui programment des « safaris-baleines » peuvent garantir leur observation.

C'est en respectant un code de bonne conduite, désormais applicable dans toutes les eaux malgaches, que les touristes peuvent jouir du spectacle exceptionnel des immenses cétacés et leurs baleineaux.

Les touristes qui participent à des « safaris-baleines » sont conviés à des débriefings suivant les sorties en mer ainsi qu'à de

passionnantes et instructives séances d'information dans les hôtels partenaires de Cétamada.

Cétamada forme et encadre les prestataires sur le respect des règles d'observation des baleines,

L'association s'engage aussi à faciliter le travail des écol volontaires dans le cadre de mission scientifique et à programmer des séances de sensibilisation aux enjeux de la protection de l'environnement marin.

L'association mène de nombreuses actions environnementales et sociales qui confèrent au Whalewatching malgache une image particulièrement responsable et durable. ■

EST

Le spot le plus connu est évidemment le long des rivages de l'île Sainte-Marie.

Le spectacle offert en pleine mer par ces géants pouvant atteindre les 15 m et dépasser les 30 tonnes, est particulièrement impressionnant : mère et baleineau, souffle, caudale en suspension, saut, frappe des nageoires pectorales...

NORD-OUEST

A Nosy Be, en plus des baleines, on peut aussi admirer les requin-baleines et des dauphins qui se rencontrent surtout le long des côtes ouest.

SUD-EST

Fort dauphin est également un point de départ pour des « safaris-baleine ». Des hôteliers de ces régions organisent, en partenariat avec Cétamada, les sorties en mer suivies des mini-conférences.

GRAND SUD

On peut aussi commencer son safari-baleine à Tuléar pour admirer ces géants de mer dans des sorties en mer.

Raids motorisés

La Grande Île se prête particulièrement à toutes les formes de « découverte & aventure » quels que soient les moyens de locomotions et notamment par le biais d'engins motorisés de toutes natures : 4x4, quad ou moto.

Les passionnés de conduite auront l'embarras du choix lorsqu'il s'agit d'identifier des pistes « sportives » qui leur procureront de belles sensations tout en les entraînant vers les contrées plus authentiques.

Les sports mécaniques peuvent se pratiquer toute l'année même s'il est préférable d'éviter la côte Est de janvier à mars.

Location d'engin motorisé et organisateur de circuit

Il est difficile de louer un 4x4 sans chauffeur. Ainsi, pour être certain de pouvoir parcourir les sites les plus appropriés aux sports mécaniques en toute sécurité, il convient de s'adresser à des loueurs spécialisés qui, souvent, peuvent organiser des raids motorisés.

La plupart des loueurs de 4x4, quads et motos sont susceptibles de programmer des sorties de quelques heures (y compris à Nosy Be ou l'île Sainte-Marie) ou des raids de plusieurs jours avec bivouac.

Circuit tracé ou à la carte

Il est possible de sillonner, par exemple, le Grand Sud ou l'extrême Nord sans rencontrer, pendant la totalité du raid, la moindre route goudronnée. Ces prestataires peuvent organiser également des circuits « à la carte » en s'adaptant aux aptitudes sportives de chacun.

De nombreux raids partent de la capitale en toutes directions. Quelques-uns peuvent être organisés entièrement au sein de régions (transfert en avion depuis la capitale).

Si le quad a le « vent en poupe » les inconditionnels de la moto se verront proposer une multitude de circuits traversant le pays, du nord au sud ou d'est en ouest, à travers une multitude de paysages offrant des conditions de conduite extrêmement variées.



Evènements et compétitions

De plus en plus d'évènements ou de « compétitions » sont organisés entre adeptes de sports mécaniques pour répondre aux plaisirs de la conduite tout en faisant découvrir de manière fortement conviviale les attraits d'une région.

Chaque année, sur quelques jours, le Lémur Trophy entraîne les adeptes de quad et moto à la découverte d'une région : Circuit tout-terrain, épreuve de franchissement, gymkhana, courses de régularité. Le soir tombé, c'est ... fête au bivouac ! ■

**ENVIE DE DÉCOUVRIR
LA GRANDE ÎLE DE
FAÇON ORIGINALE ?**

La mer d'Émeraude

Cap Diego

Les 3 baies

Les Tsingy rouges

Les montagnes
d'Ambre

**PARTEZ À L'ASSAUT DU NORD DE MADAGASCAR,
.. AU VOLANT D'UN QUAD !**



+261 3240 00175

contact@diegoraid.com

www.diegoraid.com

Photographie



L'île rouge se prête exceptionnellement bien à la pratique de la photographie. « Haute en couleurs », la Grande Île procure une quantité infinie de sujets dans tous les domaines : population et portrait, paysage, faune et flore...

À Madagascar, quel que soit son circuit ou sa contrée de villégiature, les occasions de saisir des scènes spectaculaires ou attachantes seront, de toutes les façons, très nombreuses et uniques.

Population et scènes de vie

Quelle que soit la région traversée, le photographe amateur au plus chevronné pourra « saisir » aisément les scènes de la vie quotidienne : activités des champs, travaux artisanaux et commerciaux (marchés)... Les malgaches se prêtent volontiers à la photographie même si la courtoisie la plus élémentaire suppose de demander l'autorisation. Les enfants, tout particulièrement, si nombreux sont des sources inépuisables de belles et vivantes photos.

Paysage et nature sauvage

Que dire de la faune et de la flore si particulière et abondante ? Que ce soient les lémuriens ou les baobabs, les oiseaux ou orchidées, les baleines à bosse ou palmiers... les clichés originaux sont garantis !

Variété de couleurs à chaque région

Les paysages semblent également avoir été conçus pour la photographie. Le ciel bleu, la terre rouge (Terres centrales), la végétation à la palette si étendue de vert (**côte Est**), le littoral marin qui présente une variété de bleus inégalée (**Grand Sud**) ... tout concourt à procurer des souvenirs « numériques » incomparables.

Circuits et safaris-photos à thème

Il est possible au sein des Parcs Nationaux de prendre des photos à usage personnel. Des agences émettrices et Tours Opérateurs réceptifs organisent régulièrement des « Safaris-photos », parfois à thèmes (paysage, animalier, population...). Ceux-ci offrent un autre angle afin de découvrir le pays, selon des circuits allant jusqu'à 15 jours, tout en assouvissant sa passion. Toutes les régions sont concernées et ces « safaris-photos » sont souvent programmés « à la carte » en fonction de la saison et des centres d'intérêts. ■



Aventures

Il est tout à fait envisageable de parcourir la Grande Île et de découvrir quelques-uns de ses atouts les plus authentiques dans un total confort. Madagascar offre, néanmoins, cette possibilité qui s'adresse aux plus aventureux, ne craignant pas un confort parfois rudimentaire, de véritablement partir à l'aventure à la découverte de contrées très peu fréquentées.



Immersion locale

- ▶ Les nuits en bivouac à l'orée de villages reculés en partageant la vie quotidienne de pêcheurs ou paysans constituent des expériences uniques.
- ▶ Les treks à travers des massifs inviolés (**massif du Makay - Grand Sud**) ou les croisières nautiques, évoqués par ailleurs, représentent déjà des périples extraordinaires.

En dehors des efforts physiques parfois consentis lors des découvertes de la faune et de la flore au sein de paysages fantastiques, l'approche des populations, voire l'immersion en leur sein, procure, à coup sûr, des plaisirs qui combleront les plus intrépides et curieux aventuriers.

Excursions inédites en tous genres

Dans toutes les régions, il est possible d'identifier des excursions, souvent de plusieurs jours, pour vivre « hors des sentiers battus » :

- ▶ Remonter une rivière pour séjourner dans des **villages de vanilliculteurs** en bordure de la forêt primaire (**Nord-Est**),
- ▶ Partir en pirogue à voile de **Mahajanga** jusqu'à la baie de Baly et bivouaquer près de vestiges arabes du XVII^{ème} siècle (**Nord-Ouest**),
- ▶ Traverser le grand bush du Sud, de **Tuléar à Fort dauphin** en quad
- ▶ Simplement parcourir quelques routes (n'ayant de « nationales »

que le nom) qui se perdent dans une végétation qui a repris ses droits en traversant maintes rivières (dépourvues de ponts),

Voilà quelques exemples d'aventures que l'on peut envisager, en toute sécurité, à Madagascar !

Quel que soit le type d'expérience rêvé, il convient de s'adresser à des professionnels qui mettent à disposition des guides locaux susceptibles de résoudre quelques aléas qui pourraient, sans leur aide précieuse et leur parfaite connaissance des territoires, gêner le voyage. L'aventure n'empêche pas la prudence la plus élémentaire. ■

MBIKE

Vivez l'aventure en vélo à Madagascar

+261 34 07 411 55 / +261 34 18 239 91 / +261 34 05 410 24

www.mbike.mg / www.mbike-adventure.com

mbike@mbike.mg

REFERENCE EN CIRCUITS VTT À MADAGASCAR



Séjour à vélo sur mesure



Organisateur Evénements internationaux : Mbike adventure / Ism bike race / Enduro Mbike



Location de vélos de qualité

Gastronomie et attrait gourmands

La gastronomie est un art dans lequel plusieurs chefs excellent. La cuisine traditionnelle, directement inspirée des cours royales, que quelques grands chefs ont su maintenir bien vivante, doit être absolument dégustée. Au quotidien, les incontournables «**Romazava**» (sorte de pot au feu), véritable plat national, ou «**Ravitoto**» et ses feuilles de manioc pilées, sauront éveiller les papilles.

La particularité du pays est d'offrir des **fruits et légumes** des zones tropicales et tempérées dont les qualités organoleptiques sont jugées exceptionnelles. Est-il envisageable de parcourir la Grande Île sans goûter au **chocolat malgache** qui recueille les plus hautes distinctions internationales ou à ses plats aux senteurs de **vanille** ?

Les épices avec leurs parfums participent largement à la renommée du pays : poivres, **baie rose, girofle, cannelle, piments...**

Poissons et crustacés, dont les **langoustes** qui abondent en plusieurs contrées, complètent le panel d'une offre culinaire extrêmement abondante et succulente. ■



LES PLUS +

39

MADAGASCAR TREASURE ISLAND



Madagascar pour tous les goûts et tous les âges Manja Tours y réalise pour Vous vos rêves de voyage

Organisation de séjours, circuits pour seniors, classiques, spécialisés ou insolites dans tout Madagascar
www.manjatours.com
contact@manjatours.com
+ 261 (0)32 02 644 05
Lot 83 A Ter Ikianja Ambohimangakely
Antananarivo 103



Circuit NORD (Antsirananana)

--- CIRCUIT NORD (ANTSIRANANA)

40

MADAGASCAR TREASURE ISLAND



**JOUR 1****Arrivée à l'aéroport International d'Ivato****JOUR 2****Antananarivo – Antsiranana**

- ▶ Transfert à l'aéroport pour prendre le vol pour Antsiranana (1h15)
- ▶ Profitez d'une agréable promenade dans la ville d'**Antsiranana** en découvrant la Place Joffre, les Cimetières des français et anglais, ou la place du marché local...

JOUR 3**Antsiranana – Joffre-Ville – Antsiranana**

- ▶ Découvrez le **Parc National de la Montagne d'Ambre**, forêt tropicale et pluviale, abritant plusieurs cascades et son écosystème aquatique constitué par des lacs de cratère.
- ▶ Plusieurs circuits sont possibles pour observer une faune et flore exceptionnelle tels que les lémurien, dont plus de cinq espèces sur place, les caméléons, les oiseaux comme l'endémique Hibou Rouge de Madagascar, et plusieurs espèces de plantes...

JOUR 4**Antsiranana**

Nous pourrions librement choisir parmi les activités que la région propose et partir à la découverte des activités terrestres et nautiques de la région.

- ▶ Pour les amoureux de la nature, on peut s'aventurer sur la **Montagne des Français** pour voir les baobabs ou plonger dans la **Mer d'Émeraude** à la recherche de tortues marines...
- ▶ Les bushs au nord de l'île ou le village de pêcheurs de **Ramena** permettent des excursions en quads ou buggy.
- ▶ Pour les sportifs, la **Baie de Sakalava** sera un lieu privilégié pour la pratique de Kitesurf.

JOUR 5**Antsiranana – Tsingy Rouge – Ankarana**

- ▶ Le site des **Tsingy Rouge**, avec son circuit de 3h où l'on découvrira cette curiosité géologique issue de l'érosion, en vaut le détour.
- ▶ On continuera notre route vers

Ankarana le temps de 2h30 tout en admirant le paysage sauvage des savanes et des régions semi-arides contrastant à celui humide et vert d'Antsiranana.

JOUR 6**Ankarana – Ambanja – Ankify**

- ▶ Visite du **Parc National de l'Ankarana pour une découverte inoubliable des «Tsingy», les étranges crêtes acérées de forme karstique.** Une dizaine d'espèces de lémurien et plus de 90 espèces d'oiseaux cohabitent également dans cette immense aire protégée. On peut aussi partir à la découverte des grottes du Parc telles la grotte des chauves-souris et les grottes à crocodiles, en plus des canyons.
- ▶ Pour les plus sportifs, un trekking dans les Tsingy avec les passages dans des crevasses étroites pour atteindre le sommet sera récompensé par une vue imprenable et une sensation à couper le souffle.
- ▶ On trace la route vers **Ambanja et Ankify** (3h30) vers le sud à travers un paysage vert et des forêts de raphia. En s'approchant de la ville, des champs de cacaoiers s'étendent à perte de vue.

JOUR 7**Ankify – Nosy Be**

- ▶ Depuis Ankify, la traversée en bateau pour atteindre le port de Hell-Ville prendra environ 40 minutes.
- ▶ Le **village de Marodoka** mérite un détour. Chargé d'histoire, ce site authentique a beaucoup à raconter : origine et histoire du peuplement de Nosy Be, héritages traditionnels de ses habitants...
- ▶ On peut se permettre une visite des distilleries d'huiles essentielles (Ylang-Ylang, Vétiver, Vanille...) pour une aventure olfactive.
- ▶ À partir du point de vue du **Mont Passot**, on sera impressionné par le panorama de l'île de **Nosy Be** et de ses environs.

JOURS 8, 9 et 10**Nosy Be**

Il faudra compter au moins 3 jours pour profiter au minimum de Nosy Be et de ses activités avec une multitude

de choix de circuits et de lieux à visiter. Les transferts vers les îles voisines peuvent se faire en vedette rapide, en catamaran, trimaran, bateau à voile, boutre, pirogue.

- ▶ **Nosy Komba** propose une immersion dans le quotidien de la population locale et de son artisanat (surtout la broderie) en plus de l'observation de lémurien endémique de l'île : le Lémurien Macaco.
- ▶ **Nosy Tanikely** avec son fond marin incroyablement coloré est un lieu idéal pour le snorkeling, la plongée sous-marine ou encore pour la pratique de toutes sortes de pêche.
- ▶ **Nosy Sakatia** offre une randonnée à travers un sentier botanique
- ▶ De juin à octobre, il sera impératif de faire une excursion en mer pour observer les dauphins et baleines longeant l'île.
- ▶ Transfert pour le vol pour Antananarivo (1h)

JOUR 11**Antananarivo - vol international retour**

- ▶ Profitez d'un tour de la ville avant le transfert à l'aéroport pour le vol international retour.



JOUR 8**Ranohira - Ifaty**

- ▶ Le matin, départ de la région d'Isalo et direction sud pour environ 5 heures et demie sur une bonne route goudronnée avec des arrêts sur le chemin de la ville de Tuléar. Après quelques minutes de route, vous passerez devant la célèbre **ville d'Illakaka** réputée pour ses « saphirs malgaches ».
- ▶ Le **Parc National de Zombitse** permet une brève visite dans cette forêt de transition entre sèche et épineuse pour découvrir les lémuriers et les baobabs.
- ▶ Dans l'après-midi, vous continuerez en direction de la **ville côtière de Tuléar** avec son art funéraire inhabituel Mahafaly.
- ▶ Vers le nord, on trouvera le **village d'Ifaty** qui est principalement un village de pêcheurs marins Sakalava Vezo. La célèbre forêt épineuse s'étend sur le côté ouest du village où les visiteurs apprécieront les végétations inhabituelles parmi la forêt de baobabs abritant des oiseaux uniques.

JOUR 9**Ifaty**

- ▶ L'incroyable lagon d'Ifaty limité par un récif corallien de 100.000 mètres de longueur permet de nombreuses activités aquatiques comme la plongée, pour une expérience formidable dans ses immenses eaux turquoise joliment décorées par les coraux multicolores d'apparence sauvage.
- ▶ De juin à septembre, il sera possible

de partir à la rencontre des baleines transitant dans le lagon.

- ▶ Après des balades en pirogues ou bivouacs, les aventuriers peuvent explorer la forêt se tapissant derrière le village pour découvrir une flore exceptionnelle, dont des baobabs, l'incroyable buisson épineux d'Ifaty, réputé pour son étrange flore résistante à la sécheresse, les pieuvres épineuses, au milieu de l'*Euphorbia*.
- ▶ La forêt abrite aussi un assemblage d'oiseaux et de reptiles très rares dans une aire de répartition restreinte : solins à longue queue, mésites subdésertiques

JOUR 10**Ifaty - Anakao**

- ▶ Transfert en bateau vers **Anakao**, à 40 km au sud de Tuléar. Anakao est un petit village de Vezo situé à 22 km au sud de la baie de Saint-Augustin.

JOUR 11**Nosy Ve**

- ▶ Située à 3 km d'Anakao, à l'extrême sud-ouest, Nosy Ve est une île de corail inhabitée, avec de magnifiques plages de sable blanc. Il est tout à fait possible de s'offrir une courte escapade en pirogue ou de pratiquer le kitesurf sur place.
- ▶ Nosy Ve constitue un lieu de nidification sûr et propice pour de nombreux oiseaux tropicaux tels que « la queue rouge des tropiques ». L'île offre un spot d'observation rapprochée pour le plaisir des birdwatchers.
- ▶ Ayant autrefois servi de refuge aux pirates, l'île permet encore d'en observer les vestiges tels les os des pirates décédés.

JOUR 12**Anakao**

- ▶ À 55km au sud d'Anakao, pour les amoureux de la nature, le **Parc national de Tsimanampesotse / Tsimanampetsotsa** offrira une excursion très enrichissante. Le **Circuit Andaka** (2h de marche) permet de visiter le **lac salé Tsimanampesotse** situé au cœur du parc et qui s'étend sur 20 km. Ce lac est impressionnant par sa couleur qui se change 3 fois en une journée : de l'argile blanc au vert topaze

en passant par le bleu turquoise. Les amoureux de l'avifaune ne seront pas déçus, car le lac compte près de 112 espèces d'oiseaux, en particulier les flamants roses et le coua. Le lac sacré offre un paysage magnifique bordé par une végétation typique du Sud.

- ▶ Une alternative aux excursions en forêts serait de profiter du lagon d'Anakao et de ses activités. Les conditions de vents thermiques permettent la pratique des sports de voile : Kitesurf, Windsurf ... Le lagon est également un aquarium géant à explorer absolument. Le site est idéal pour une séance de plongée ou de snorkelling, pour partir à la découverte des végétations marines et poissons multicolores cohabitant dans un splendide décor turquoise.

JOUR 13**Anakao - Tuléar - Antananarivo**

- ▶ •Transfert en bateau pour Tuléar et vol à destination d'Antananarivo.

JOUR 14**Antananarivo - Vol international retour**

- ▶ Tour de la ville avant le transfert à l'aéroport pour le vol international retour.



Circuit CENTRE-EST – EST



JOUR 1

Arrivée à Antananarivo International d'Antananarivo-Ivato

JOURS 2 ET 3

Antananarivo – Andasibe

- ▶ Départ d'Antananarivo en direction de l'est, il faut compter 3h30 de temps sur une route venteuse pour atteindre le **village d'Andasibe**. Pendant le voyage, les villages et la vie quotidienne des groupes ethniques Merina, Bezanozano et Betsimisaraka satisferont vos observations.
- ▶ Le **Parc National de Mantadia** est une forêt pluviale de moyenne altitude située à l'est du pays, offrant une faune spectaculaire dont le plus grand lémurien vivant, l'indri indri, appelé babakoto en malgache. Ce parc national a la particularité d'intégrer dans sa gestion une étroite collaboration avec la communauté locale et les associations hôtelières.
- ▶ Le circuit **Chute sacrée** du Parc vous permettra de voir l'aspect culturel de la région avec le passage devant une impressionnante et tranquille chute sacrée possédant une valeur culturelle. La traversée de la forêt sera divertissante avec une rencontre possible avec des Indri, des propithèques, hapalémur...et des orchidées.

- ▶ Avec le **Circuit Belakato**, on aura l'occasion d'explorer la belle forêt pluviale de moyenne altitude de Mantadia. On prendra du plaisir à découvrir l'habitat primitif du Diademed-Sifaka et du lémurien à volants noir et blanc.

JOUR 4

Andasibe - Parc national Analamazaotra

- ▶ Le **Parc national Analamazaotra**, forêt pluviale de 810 ha, également connu comme étant la « réserve spéciale Indri », vous offrira une expérience spéciale de repérer les groupes indri indri avec un guide.
- ▶ On rencontrera aussi 4 autres espèces de lémuriens diurnes, telles que les lémuriens de bambou, les plus petites espèces de lémuriens diurnes, les lémuriens à ventre roux, etc.
- ▶ Les oiseaux ne sont cependant pas les attractions les moins importantes de cette réserve. La zone compte plus



d'une centaine d'espèces d'oiseaux, la plupart endémiques, telles que le magnifique velours Asity, le coua bleu, le vanga bleu, le *Sunbird soimanga*, le bulbul de Madagascar...

- ▶ D'autres espèces de reptiles sont communes dans ce parc : caméléon de pasteur, gecko diurne, divers lézards diurnes...
- ▶ L'après-midi à l'**île Lemur (Réserve de Vakona)** vous fera vivre une expérience unique avec des lémuriens à moitié domestiqués. Cette visite comprend la visite de la ferme aux crocodiles et des oiseaux rares. C'est aussi l'occasion de voir le célèbre Fosa.
- ▶ Dans la soirée, il est possible d'aller voir le minuscule lémurien souris ou les caméléons, les geckos et les magnifiques grenouilles.

JOUR 5

Andasibe – Manambato - Akanin'ny Nofy

- ▶ On continuera le voyage vers l'est en direction du canal de Pangalanes.
- ▶ À **Manambato** sera prévu un transfert en bateau de 45 minutes pour traverser le lac **Rasoabe** et pour atteindre **Akanin'ny Nofy**. Le voyage sera agrémenté par le paysage des villages de pêcheurs.

JOUR 6

Akanin'ny Nofy

- ▶ L'attraction la plus célèbre de l'**Akanin'ny Nofy** ou « Nid de rêve » est le
- ▶ « **Palmarium** », une réserve privée abritant près de 100 000 palmiers endémiques. Au milieu de cette forêt de palmiers poussent d'autres variétés de plantes rares telles que le *Dypsis*, l'*Orania*, le *Lemurophoenix* ou encore le *Voanioala*. Orchidées,

ravinala ou arbre du voyageur et plantes carnivores sont aussi de la partie.

- ▶ Il est aussi possible de voir des sifakas de Coquerel, des lémuriens noirs, des lémurs couronnés, des lémurs noirs et blancs et des lémuriens rouges.
- ▶ Une excursion la nuit vers l'îlot au large permettra aux visiteurs de voir le célèbre et bizarre Aye Aye, qui incarne tout ce qui est étrange et merveilleux dans la faune sauvage de Madagascar.

JOUR 7

Akanin'ny Nofy - Tamatave - Mahambo

- ▶ On remonte en bateau le canal de Pangalanes, pour environ 2 heures, au départ de la ville portuaire de Tamatave à destination de **Mahambo**.

JOURS 8 ET 9

Mahambo

- ▶ Mahambo possède une belle plage calme, un grand lagon. On peut ainsi profiter de la plage pour une baignade ou passer ses journées à l'école de surf, pour profiter des vagues.



JOUR 10

Mahambo - Sainte Marie

- ▶ Départ de Mahambo pour la traversée vers **Sainte Marie**.

JOURS 11, 12 ET 13

Sainte Marie

- ▶ Passez vos journées à explorer la magnifique **île de Sainte Marie**, célèbre pour ses superbes plages et ses criques bordées de palmiers.
- ▶ L'île abrite également la plus ancienne église du pays, le seul cimetière de pirates connu au monde et 400

hectares de forêt primaire.

- ▶ Des coraux sains peuvent être vus avec juste un tuba et les plongeurs peuvent se mêler aux poissons tropicaux et aux tortues marines parmi les épaves de navires pirates coulés ou au large de l'**île aux Nattes**.
- ▶ Pour ceux qui se sentent plus en sécurité sur la terre ferme, des VTT, des cyclomoteurs et des voitures 4x4 avec chauffeur sont disponibles à la location pour explorer l'île plus en profondeur.

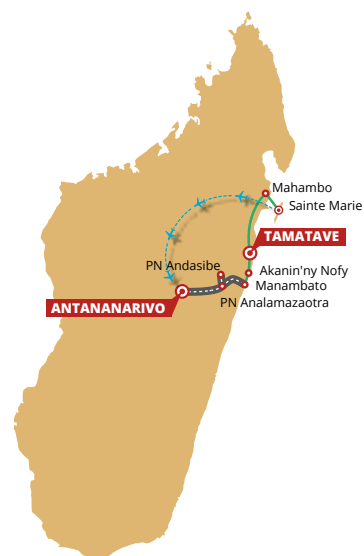
JOUR 14

Sainte-Marie - Antananarivo

- ▶ Vol retour de Sainte-Marie à Antananarivo (1h)

JOUR 15

Antananarivo - vol international retour



Circuit OUEST – SUD-OUEST

JOUR 1

Arrivée à l'aéroport International d'Ivato

JOUR 2

Antananarivo – Kirindy

- Transfert à l'aéroport pour prendre le vol pour **Morondava**.

JOUR 3

Kirindy – Morondava

- C'est au matin, dans la **forêt de Kirindy** que sera le meilleur moment pour observer le fosa. Cet endroit est réputé pour être le seul endroit au monde où l'on peut voir en toute tranquillité et dans son habitat naturel le plus grand carnivore de Madagascar. La forêt constitue une transition entre la biodiversité de l'Ouest et du Sud.
- Le **Parc National Kirindy**, s'étendant sur 625 000 ha dans la région de **Menabe**, permet d'apprécier les gîtes des chauves-souris, les oiseaux aquatiques et les lémuriens.
- Une visite nocturne dans le parc permet d'observer les lémuriens nocturnes, et parmi eux, le plus petit lémurien de Madagascar : le microcèbe de Mme Berthe (*Microcebus berthae*).
- Avant la nuit tombée, au départ pour **Morondava**, on peut profiter de la vue du coucher de soleil dans **l'allée des baobabs**.

JOUR 4

Morondava – Belo sur Mer

- De bon matin, il se fera le départ pour **Belo sur Mer**. La route est pour les plus aventureux. Il faudra compter environ 5 h pour arriver à destination. Les villages de pêcheurs et de ses villageois construisant des boutres traditionnels seront des paysages que vous pourrez apprécier en cours de route.

JOUR 5

Belo sur Mer

- Belo sur Mer fait face à plusieurs îlots coralliens situés à environ 18 kilomètres de lui. Autour et entre ces îles, on peut s'adonner à la plongée afin d'admirer de superbes coraux en fleur, ou de pratiquer la pêche au lancer, au Popper, à la palangrotte ...

JOUR 6

Belo sur Mer – Andavadaoka

- **Andavadaoka** avec ses dunes de sable, ses forêts arides et ses villages traditionnels saura réjouir votre vue.

JOURS 7 – 8 – 9

Andavadaoka

- Après navigation de 30 minutes environ, on arrive à **Nosy Hao**, endroit calme que les oiseaux aiment fréquenter. On pourra, au choix, aller à la rencontre des oiseaux ou faire du snorkeling (randonnée aquatique palmée) pour remplir ses journées. Selon la saison, on aura la possibilité d'observer une danse des baleines.

JOUR 10

Andavadaoka – Ifaty

- Sur la route vers Ifaty, vous allez apprécier le paysage côtier, le long du **canal de Mozambique** de couleur bleu-turquoise.
- Peu avant Ifaty, vous passerez par la **ville de Salary** réputé pour avoir le plus beau lagon de Madagascar. Le paysage y est à couper le souffle.

JOUR 11

Ifaty

- La visite peut commencer, très tôt, par l'incroyable **buisson épineux d'Ifaty**, réputé pour son étrange flore résistante à la sécheresse, les baobabs gonflés, les pieuvres épineuses, au milieu de l'*Euphorbia*. Cet habitat incroyable abrite un assemblé d'oiseaux et de reptiles très rares dans une aire de répartition restreinte : solins à longue queue, mésites subdésertiques...





- ▶ On peut également visiter le magnifique **Arboretum de Antsokay** à seulement 10 minutes de Tuléar : il présente la flore étrange et résistante à la sécheresse du Sud. Il est également excellent spot pour l'observation des oiseaux, des reptiles et d'autres petits animaux sauvages.
- ▶ Pour le reste de la journée, profitez de la plage avec des activités payantes sur place.

JOUR 12

Ifaty - Anakao

- ▶ Transfert en bateau vers **Anakao**, un sympathique petit village de Vezo, à 40 km au sud de Tuléar.

JOUR 13

Anakao - Nosy Ve

- ▶ Nosy Ve est une île de corail inhabitée située à 3 km d'Anakao, à l'extrême sud-ouest, avec des plages de sable blanc désertes et une faible végétation avec peu d'ombre. Les fady locaux (tabous) ont laissé Nosy Ve intact et ont permis un lieu de nidification sûr pour de nombreux oiseaux tropicaux à queue rouge, appelés queue de paille ou queue rouge des tropiques. L'île était aussi une ancienne base de pirates et les os des pirates décédés y sont enterrés.



calcaire : des plantes épineuses, des arbustes médicinaux traditionnels et des forêts de baobabs de 10 à 12 mètres de long...

- ▶ Le soir, on peut s'accorder un repos bien mérité dans les hébergements situés à côté du parc.

JOUR 15

Parc National de Tsimanampesotse - Anakao

- ▶ Retour à Anakao, on pourra profiter des activités de la localité : kayak en mer, randonnée en quad, pêche...ou simple baignade.

JOUR 16

Tuléar - Antananarivo

- ▶ Transfert en bateau pour Tuléar et vol à destination d'Antananarivo.

JOUR 17

Antananarivo - vol international retour

- ▶ Tour de la ville et transfert à l'aéroport pour le vol international retour.

JOUR 14

Anakao - Parc National de Tsimanampesotse

- ▶ **À 55km d'Anakao, le Parc National de Tsimanampesotse / Tsimanampetsotsa** offre une diversité faunistique et floristique endémique exceptionnelle. Il y a 72 espèces d'oiseaux qui y vivent, dont la tête grise, la croûte à crête, le drongo de Madagascar et le faucon de Newton. Le parc regorge également de lémuriers tels que le maki catta ou le *Galidictis grandidieri*, endémiques au parc. Vous pouvez également observer beaucoup de tortues et de reptiles. À l'intérieur des nombreuses grottes du parc, vous découvrirez des poissons aveugles (typhleotis) qui vivent dans le fond non éclairé des fissures. Vous y trouverez également une végétation spécifique, adaptée aux températures très sèches et au relief



Préparer son voyage



Formalités d'entrée

Le visa d'entrée unique de séjour à Madagascar est délivré par les représentations diplomatiques et consulaires ou par l'aéroport de débarquement, à l'arrivée.

Le droit de séjour est de 115 000 Ar (environ 35€) pour un séjour inférieur ou égal à 1 mois, 135 000 Ar (40€) entre 1 et 2 mois, 175 000 Ar (50€) entre 2 et 3 mois.

Langues

La langue principale de Madagascar est le malgache, mais l'anglais et le français sont reconnus également comme langues officielles, avec une préférence à l'usage pour le français.

Décalage horaire

Madagascar est situé à GMT + 3. L'île a donc un décalage horaire de +1h de l'Afrique du Sud, de +1h en été et +2h en hiver de l'Europe de l'Ouest, de +1h de la Réunion et de l'Île Maurice, de -4h de la Thaïlande, et de -5h de Singapour et Honk Kong.

Climat

Le climat à Madagascar est très varié selon les régions : Les Hautes-Terres ont un climat doux, l'Ouest est chaud et sec, la côte est pluvieuse, le Nord est chaud et humide, et le Sud semi-aride.

La saison sèche va d'avril à octobre, et l'été, saison des pluies, de novembre à mars.

L'idéal est de partir entre septembre et octobre ou d'avril à juin.

Saison cyclonique, qui concerne surtout la côte Est/Nord-Est est de décembre à mars.

En juillet-août, au cœur de l'hiver austral, les températures peuvent être fraîches sur les Hautes-Terres (prévoir vêtements chauds).

Monnaie et change

La monnaie de Madagascar est l'Ariary. Celle-ci n'est pas convertible et il est conseillé d'effectuer le change sur place auprès des banques et des bureaux de change en ville, dans les aéroports,

ou dans les galeries marchandes des grands hôtels.

Évitez les cambistes au noir exerçant dans la rue.

La plus grosse coupure est le billet de 20.000 Ariary (environ 5 euros)

Pour information 1euro = 3 900 Ar (Août 2018)

Banques

Les agences bancaires sont présentes dans les principales villes du pays. Elles sont ouvertes de 8h à 16h et la majorité d'entre elles est équipée de distributeurs automatiques de billets acceptant les cartes internationales.

Les Cartes VISA et MasterCard sont acceptées régulièrement (mais souvent avec une commission).

Les transferts d'argent peuvent être effectués également via des réseaux de télécommunications et les agences du réseau Western Union.

Duty Free Shop

En plus de l'aéroport, des boutiques Duty Free sont disponibles en ville sur présentation d'un billet retour et d'une pièce d'identité.

Achats spécifiques exonérés

À la fin de votre séjour à Madagascar, vous pourrez librement ramener (avec justificatifs et factures) 2kg de vanille, 250g de bijoux poinçonnés et 4 articles différents en peau de crocodile achetés chez des vendeurs agréés.

Achats réglementés

Ne devenez pas des trafiquants par ignorance ou par simple envie d'exotisme ! Renseignez-vous au préalable sur les procédures avant d'emporter quelque animal, plante ou objet artisanal.

La Convention sur le commerce international des espèces de faune et de flore menacées de disparition stipule qu'il est interdit de ramener de votre séjour à Madagascar des lémuriers, dugong, tortue, boa, caméléon de Bemaraha, grenouille rouge d'Antongil,

ou encore des euphorbiacées, didieracées ou apocynacées.

Il est également interdit de ramener des objets classés Patrimoine National comme les aloalo, les volets de fenêtres Zafimaniry et les documents anciens.

Electricité

Elle est généralement à 220 volts. Les prises électriques d'usage courant à Madagascar sont des prises de type F. Les hôtels hors réseaux, ou prévoyants en matière de coupures intempestives ont leur propre groupe électrogène. Le solaire a aussi ses adeptes. Prévoir un appareil à pile pour les cas extrêmes...

Santé

Aucune vaccination n'est exigée par Madagascar de ses touristes, sauf s'ils ont transité par une zone infectée. La prophylaxie anti-malaria et une injection de gammaglobuline contre l'hépatite sont recommandées, ainsi que les préventions contre le choléra et la fièvre jaune. Concernant les épidémies qui peuvent survenir dans le monde, les autorités sanitaires malgaches sont aussi réactives et informées que les autres Etats.

Enfin, si vous transitez ou faites une escale de moins de 12 heures à Addis-Abeba, une note émanant de la Direction de la Veille Sanitaire de la Surveillance Epidémiologique stipule qu'il n'y a pas de risque pour le passager de contracter la fièvre jaune, et qu'il n'est donc pas nécessaire de se faire vacciner pour entrer à Madagascar.

Bon nombre d'épidémies (peste notamment) ne concernent pas les visiteurs adoptant des règles d'hygiène normales.

Télécommunications

Trois principaux opérateurs de télécommunications couvrent la presque totalité de Madagascar : Orange, Telma et Airtel. Ils offrent tous les services courants : téléphonie fixe et mobile, internet haut débit, ... Le roaming est possible, il faut s'en assurer avec l'opérateur avant le départ. Certains hôtels proposent le wifi et les cybercafés sont nombreux dans les villes.

MADAGASCAR

CARTE TOURISTIQUE



LEGENDE

- Route nationale revêtue
- Route nationale non revêtue
- Autres routes
- Voie ferrée
- Aéroport
- Plage et baignade
- Classé Patrimoine mondial de l'UNESCO
- Baobab
- Tsingy
- Parc National
- Réserve Naturelle intégrale
- Réserve Spéciale
- Réserve de biosphère et parc marin

ECHELLE : 50 0 50 100 km



Adresses utiles

MINISTÈRE DU TOURISME

Rue Fernand Kasanga Tsimbazaza BP 610, 101 antananarivo
Tel. : +261 20 22 668 05
www.tourisme.gov.mg

OFFICES DU TOURISME

OFFICE NATIONAL DU TOURISME DE MADAGASCAR

Lot IBG 29 C Antsahavola - BP 1780, 101 antananarivo
Tel. : +261 20 22 661 15
Fax : +261 20 22 660 98
ontm@moov.mg
www.madagascar-tourisme.com

OFFICE RÉGIONAL DU TOURISME ALAOTRA MANGORO

1er étage Restaurant Bezanozano - 514 Moramanga
Tel. : +261 33 11 413 21 ou +261 34 10 018 58 ou +261 34 64 939 60
ortalma01@gmail.com
www.ortalma.org

OFFICE RÉGIONAL DU TOURISME AMORON'I MANIA

Station des Arts Andrefatsena - 306 Ambositra
Tel. : +261 34 17 979 89 (DE)
francoiskennyrabialahy@yahoo.fr(DE)

OFFICE RÉGIONAL DU TOURISME D'ANALAMANGA

Kiosque d'informations ORTANA - Jardin d'Antaninarenina - 101 Antananarivo
Tel. : +261 20 22 270 51
info@ortana.mg
www.tourisme-antananarivo.com

OFFICE RÉGIONAL DU TOURISME ANALANJIROFO

Lot K7/342 Ankiakalava II - Maroantsetra
ortanala@gmail.com
Tel. : +261 34 10 986 12 ou +261 32 02 039 10
ortanala@gmail.com

OFFICE RÉGIONAL DU TOURISME ATSIMO ANTINANANA

C/o Le Bungalow du Sud - Farafangana ramanankavanacamille@gmail.com

OFFICE RÉGIONAL DU TOURISME BETSIBOKA

Hôtel Restaurant Katsem - 412 Maevatanana
mamyraherinjatovo@gmail.com
katsem2@yahoo.fr

OFFICE RÉGIONAL DU TOURISME DE BOENY

14, avenue Philibert Tsiranana - 401 Mahajanga
Tel. : +261 34 08 088 80
ortmajunga@moov.mg
www.majunga.org
www.tourisme-majunga.com

OFFICE RÉGIONAL DU TOURISME DE DIEGO SUAREZ

Tel. : +261 34 03 886 20
tourismediego@gmail.com
www.diegosuarez-tourisme.com

OFFICE RÉGIONAL DU TOURISME DE FIANARANTSOA

Immeuble Tranompokonolona Taloha - Tsianolondroa - 301 Fianarantsoa
Tel. : +261 34 36 866 56
ortfianarantsoa@yahoo.com
www.tourisme-fianara.com

OFFICE RÉGIONAL DU TOURISME DE FORT-DAUPHIN

ORT FD, Bazaribe Fort-Dauphin 614
contact@fortdauphintourisme.com
Tel. : +261 020 92 924 12
www.fortdauphintourisme.com

OFFICE RÉGIONAL DU TOURISME ISALO IHOROMBE

ORT Isalo Ihorombe - Ranohira - Ihosy 313
Tel. : +261 34 13 150 02
ortisalo.ihorombe@gmail.com

OFFICE RÉGIONAL DU TOURISME ITASY

IXB 29 Ambatondrahidy Ampaisokely - 117 Miarinarivo Itasy
Tel. : +261 32 40 599 15
ortitasy@gmail.com

OFFICE RÉGIONAL DU TOURISME MELAKY

Tel. : +261 34 70 013 50
abroyal@gmail.com

OFFICE RÉGIONAL DU TOURISME DE MENABE

Kiosque en bord de mer - Nosikely - Morondava
Tel. : +261 34 31 713 39
ortmen.morondava@gmail.com
www.morondava-tourisme.com

OFFICE RÉGIONAL DU TOURISME DE NOSY BE

Villa Buongiovanni Cour de Hell: (En face de la Préfecture de Police)
Tel. : +261 20 86 920 62 ou +261 32 05 837 00
info@nosybe-tourisme.com
office.tourisme.nosybe@gmail.com
www.nosybe-tourisme.com

OFFICE RÉGIONAL DU TOURISME DE SAINTE MARIE

Le Barchois, Ambodifotatra - 515 Sainte Marie
Tel. : +261 34 48 441 98
otsm515@gmail.com
www.saintemarie-tourisme.mg

OFFICE RÉGIONAL DU TOURISME DE SAVA

Kiosque Artisanal Chez Mimi Hôtel Resto Analamadorofo - 208 Sambava
Tel. : +261 32 67 487 76 ou +261 34 63 647 30 ou +261 32 02 507 10
ort.sava.bureau@gmail.com
www.tourisme-sava.com

OFFICE RÉGIONAL DU TOURISME SOFIA

Lot 263 C Ankiririky Sud - 407 Antsohihy
Tel. : +261 33 08 881 18
ort.sofia@yahoo.fr

OFFICE RÉGIONAL DU TOURISME DE TAMATAVE

83, Boulevard Joffre, Maison de l'Information - 501 Tamatave
Tel. : +261 20 53 302 05 ou +261 34 47 301 68
accueil.ortt@moov.mg
direction.ortt@moov.mg
www.tamatave-501.com

OFFICE RÉGIONAL DU TOURISME DE TULÉAR

En face de la banque BNI Madagascar, Ankilisoafilira - 601 Toliara
Tel. : +261 34 07 807 67
ortu601mad@gmail.com
www.tulear-tourisme.com

OFFICE RÉGIONAL DU TOURISME DE VAKINANKARATRA

Bâtiment CGA - Rue Maréchal Foch - Andranomadio - 110 Antsirabe
Tel. : +261 34 60 135 40
ortva18@gmail.com
www.ortva.mg

OFFICE RÉGIONAL DU TOURISME VATOVAVY FITOVINANY

CCI Fitovinany - Ambalafar - 316 Manakara
Tel. : +261 34 68 901 93 ou +261 34 94 449 56
ortv7v@gmail.com

AMBASSADES ET CONSULATS GÉNÉRAUX DE MADAGASCAR À L'ÉTRANGER

AMBASSADE DE LA RÉPUBLIQUE DE MADAGASCAR EN FRANCE

4, Avenue Raphaël 75 016 Paris, FRANCE
Tel. : 01.45.04.62.11 ou 01.45.03.58.70
info@ambassade-madagascar.fr
accueil@ambassade-madagascar.fr

AMBASSADE DE LA RÉPUBLIQUE DE MADAGASCAR EN BELGIQUE

Avenue de Tervueren 2761150 BRUXELLES
Tél. : +32 2 770 17 26 ou +32 2 772 37 31
info@madagascar-embassy.eu
www.madagascar-embassy.eu

CONSULAT GÉNÉRAL DE LA RÉPUBLIQUE DE MADAGASCAR A CAPE TOWN

77, Newlands Avenue, NEWLANDSP.O. Box 446127700 Cape-Town- South Africa
Tél. : 2721 674 72 38 ou 2721 674 67 16
madaconsngen@infoodoor.co.za
www.madagascarconsulate.org.za

CONSULAT GÉNÉRAL DE LA RÉPUBLIQUE DE MADAGASCAR A LA RÉUNION

29, Rue St Joseph Ouvrier 97 400 SAINT DENIS
Tél. : 00 262 72 07 30 00 262 30 49 24
consulat-madrun@wanadoo.fr

AMBASSADE DE LA RÉPUBLIQUE DE MADAGASCAR EN ALLEMAGNE

Seepromenade 92 Postfach 100 168 D146 01 Falkensee Falkensee BERLIN
Tél. : 49 33 22 23 14 30 ou 49 33 22 23 14 29
info@botschaft-madagaskar.de
madagascar-Botschaft@t-online.de
www.botschaft-madagaskar.de

COMPAGNIES AÉRIENNES DESSERVANT MADAGASCAR

AIR MADAGASCAR

Centre d'appel France & Europe
Lot IBG 29 C Antsahavola - BP 1780,
Tél. : 01 42 66 00 00
Heures d'ouverture (heure France)
Du lundi au vendredi de 08:00 à 18:00

Agence Paris
49, Rue des Mathurins, 75008 Paris
agence@airmadagascar.fr
airmadagascar.com

Centre d'appel La Réunion
Tél. : 01 40 06 01 01
Heures d'ouverture (heure France)
Du lundi au vendredi de 08:00 à 18:00

Agence La Réunion
31, Rue Jules Auber, 97400 Saint-Denis
accueil.reunion@airmadagascar.com

Madagascar
31, avenue de l'Indépendance
BP 437 - 101 Antananarivo
Tél. : +261 20 22 510 00

AIR FRANCE

France
Dans les agences Air France et les agences de voyage agréées
Tél. : 3654 (0.35 € TTC/min + prix appel), 7j/7 de 6:30 à 22:00
* +33 (0)892 702 654 depuis l'étranger
airfrance.fr

Madagascar
Tour Zital, 5ème étage, route des hydrocarbures Ankorondrano - 101 Antananarivo
Tél. : +261 20 23 230 23
mail.cto.tnr@airfrance.fr
airfrance.mg

CORSAIR

France
Tél. : 39 17 (0.35 € TTC/min + prix appel) ou +33 (0)1 70 39 22 10
corsair.fr

Madagascar
Hall Gare Soarano, Analakely, 01, Avenue de l'Indépendance Analakely - 101 Antananarivo
Tél. : +261 20 22 633 36
corsairfly@corsairfly.mg

KENYA AIRWAYS

France
C/o G.S.A. Air France Commercial-JH.AF 30, avenue Léon Gaumont - 75985 Paris cedex 20
Tél. : 36 54

Madagascar
Rogers Aviation Madagascar SARL
Lalana Solombavambahoaka Frantsay 77, BP3873 Antsahavola - Antananarivo
Tél. : +261 20 22 35990 ou +261 3205 35990
Fax : (261) 20 22 357 73
ticketing.gsakq@rogers-aviation.mg
sales.tnr@kenya-airways.com

AIR MAURITIUS

Maurice
Head Office, Air Mauritius Centre, President John Kennedy Street, Port Louis
Tél. : +230 207 7070
Fax : +230 208 8331
contact@airmauritius.com
www.airmauritius.com

Madagascar
Enceinte Tana Water Front
Ambodivona - 101 Antananarivo
Tél. : +261 32 05 620 36
contact-mada@airmauritius.com
Air Link South Africa Airways

Afrique du Sud
Head Office (Modderfontein) - No.3, Greenstone Hill Office Park, Emerald Boulevard, Greenstone Hill, Modderfontein - PO Box 7529, Bonaero Park, 1622, South Africa
Tel. : +27 11 451 7300 or 0105903170
Fax : +27 11 451 7367
info@flyairlink.com
www.flyairlink.com

Madagascar
Ario Madagascar
Làlana Solombavambahoaka Frantsay, 177 - Antsahavola BP: 3673 - 101 Antananarivo
Tél. : +261 20 22 359 90

AIR AUSTRAL

La Réunion
4, rue de Nice - 97400 Saint-Denis
Fax : +262 (0)2 62 90 90 91
reservation@air-austral.com
www.air-austral.com

Madagascar
23, Avenue de l'Indépendance - Analakely
Tél. : +261 20 22 303 31
Fax : 261 20 22 303 32
tanarive@air-austral.com

TURKISH AIRLINES

France
Paris Aéroport CDG Terminal 1 Hall: 3 Porte: 22-24
Heures de travail : Ouvert du lundi au vendredi de 06 h 00 à 18 h 00.
Tél. : 0825 800 902
Fax : +33 0 1 74 25 00 79 / +33 0 1 74 25 04 41
crm.paris@thy.com
thy.cdg@thy.com
www.turkishairlines.com/fr-fr/vv

Madagascar
Avenue de l'Indépendance, Analakely - 101 Antananarivo
Tél. : +261 32 05 520 37

EWA MAYOTTE

Mayotte
Ewa-Air - Aéroport
BP 452, 97615 Pamandzi
Tél. : +262 (0)2 69 64 63 00
eservices@ewa-air.com
www.ewa-air.com

Coco Lodge



HOTEL COCOLODGE

au coeur de la ville de MAJUNGA

Restaurant - Bar - Piscine - Suite . Chambres Climatisées . TV Satellite . Salles de réunion . Parking
Organisateur de voyages et excursions sur toute la région Boeny / Majunga



Tél : + 261 (0) 20 62 230 23
+ 261 (0) 34 07 011 11



49 avenue de France · Majunga * Email : cocolodge@moov.mg * www.facebook.com/CocoLodgeMajunga

www.cocolodgemajunga-madagascar.com